

Darreres novetats al *castellum* de Puig Castellar: l'organització i funcions dels espais de la tropa*

Esther Rodrigo Requena¹, Núria Romaní Sala¹, César Carreras Monfort¹,
Joaquim Pera Isern¹, Laia Catarineu Iglesias¹



Rebut: 28/02/2022
Acceptat: 30/09/2022

Resum

En aquest article presentem les darreres novetats del projecte de recerca al *castellum* de Puig Castellar de Biosca, un enclavament de caràcter militar que es pot datar entre el 180 aC i el 120 aC, situat a la rereguarda dels esdeveniments bèl·lics que tenien com a escenari principal la vall de l'Ebre. En el present treball volem posar el focus en els aspectes que fins ara no havíem tractat: els espais d'allotjament de la tropa destinada en aquesta fortificació. En les darreres campanyes, hem pogut excavar aquests espais, que ens han proporcionat un interessant model de com podien ser aquestes construccions en assentaments militars estables però de dimensions modestes, i que suposen un contrapunt als models coneguts de grans campaments estables d'aquest període.

Paraules clau: barracons; exèrcit tardorepublicà; conquesta; romanització

Abstract. *Latest discoveries at the castellum of Puig Castellar: organization and functions of troop barracks*

In this paper we offer the latest updates of the research project at the *castellum* of Puig Castellar de Biosca, a military site that can be dated to between 180 BC and 120 BC, situated to the rear of the military frontline which at that time was located in the Ebro Valley. This paper focuses on aspects that have not been previously considered: the accommodation barracks of troops based at this fortification, which we have been able to excavate in recent operations. They provide us with an interesting indication of the possible features of this type of building at stable military bases of modest dimensions, and offer a counterpoint to the well-known models of large stable military camps of this period.

Keywords: barracks; Roman republican army; conquest; Romanization

RODRIGO REQUENA, Esther; ROMANÍ SALA, Núria; CARRERAS MONFORT, César; PERA ISERN, Joaquim; CATARINEU IGLESIAS, Laia. «Darreres novetats al *castellum* de Puig Castellar: l'organització i funcions dels espais de la tropa». *Treballs d'Arqueologia*, 2022, núm. 25, p. 175-203. DOI: 10.5565/rev/tda.144

* Aquest treball de recerca ha estat finançat pel Ministerio de Ciencia, Innovación y Universidades del Govern d'Espanya —«De la consolidació del poder militar romana a la fundació de ciutats (mediats del segle II aC – principis del segle I dC) en la cuenca del riu Segre: Iesso y Iulia Libica DGYCIT PID2019-104120GB-I00- 2023-2021»—, i el Departament de Cultura de la Generalitat de Catalunya —«La conquesta romana a la Catalunya interior: l'exemple de Puig Castellar (Biosca), CLT009/18/00014».

1. Universitat Autònoma de Barcelona. esther.rodrigo@uab.cat; nuria.romani@uab.cat; cesar.carreras@uab.cat; joaquim.pera@uab.cat; laia.catarineu@uab.cat

1. Introducció

El jaciment de Puig Castellar de Biosca s'erigeix com un dels primers enclavaments militars de caràcter permanent del nord-est de la península Ibèrica. La seva ubicació, a la vall del Llobregós —afluent del riu Segre, que, al seu torn, desemboca al riu Ebre i, per tant, suposa un eix estratègic de penetració a la vall d'aquest—, ens dona alguna de les claus per entendre les funcions d'aquest *castellum*, centrades en el control del territori adjacent i a donar suport logístic a les tropes que es desplaçaven pel territori des de la costa cap a l'interior.

En aquest treball volem presentar les darreres troballes fetes a les excavacions de la fortificació de Puig Castellar de Biosca, que ens permeten començar a perfilar de manera precisa l'organització interna de l'enclavament militar i interpretar tant els àmbits destinats a la comandància com els espais ocupats per la tropa. Si bé l'edifici de comandància va ser un dels primers elements a ser excavats quan es va engegar el projecte de recerca, és ara quan podem fer una proposta de quina podria ser la seva funció i quins serien els paral·lels amb què es pot comparar. Més recentment, l'excavació de la part interna de la muralla pels costats est-sud i oest ha deixat al descobert un conjunt d'àmbits adossats a la cara interior del recinte defensiu que s'han interpretat com els espais d'habitació i treball dels contingents destinats al *castellum*.

2. Situació geogràfica i entorn

El jaciment ocupa la part superior d'un turó conegut com a Puig Castellar de Biosca o les Guixerres de Talteüll. El *castellum* s'ubica en la plataforma més elevada del

turó, que té una alçada de 504 m s. n. m. Des d'aquesta altura, existeix un control visual de la vall del Llobregós, que constitueix la via natural de comunicació entre l'Alta Segarra tradicional i el Segre, i també de la riera de Biosca, que justament al peu del turó alimenta estacionalment el Llobregós (figures 1 i 2). També des d'aquest turó, hi ha un control visual dels passos naturals cap a les vies que porten, al nord, cap a l'actual comarca del Solsonès i, al sud, cap a les rutes que condueixen a la plana de Guissona.

La conca del riu Llobregós forma part de la Depressió Central Catalana i els geòlegs la consideren el sector més oriental de la depressió de l'Ebre. En aquest punt trobem tot un conjunt de turons guixencs dels quals Puig Castellar forma part, amb una composició geològica formada per guixos i sals, fet que, juntament amb un clima continental, dona una vegetació de tipus arbustiu, de poca alçada i adaptada a viure en sòls amb elevades concentracions de sulfats càlcics i que resulten poc aptes per al conreu (figura 2). És precisament aquesta circumstància el que ha ajudat a preservar les restes arqueològiques al cim del turó.

3. Antecedents de la recerca

La recerca arqueològica al jaciment de Puig Castellar de Biosca es va iniciar l'any 2012. El propòsit inicial se centrava a definir la naturalesa d'aquest jaciment, que fins aquell moment apareixia a la Carta Arqueològica catalogat com un *oppidum* ibèric amb una continuïtat en època romana, interpretació que encaixava amb la seva ubicació en altura i amb els materials trobats en superfície per diferents investigadors i aficionats locals, com vernissos

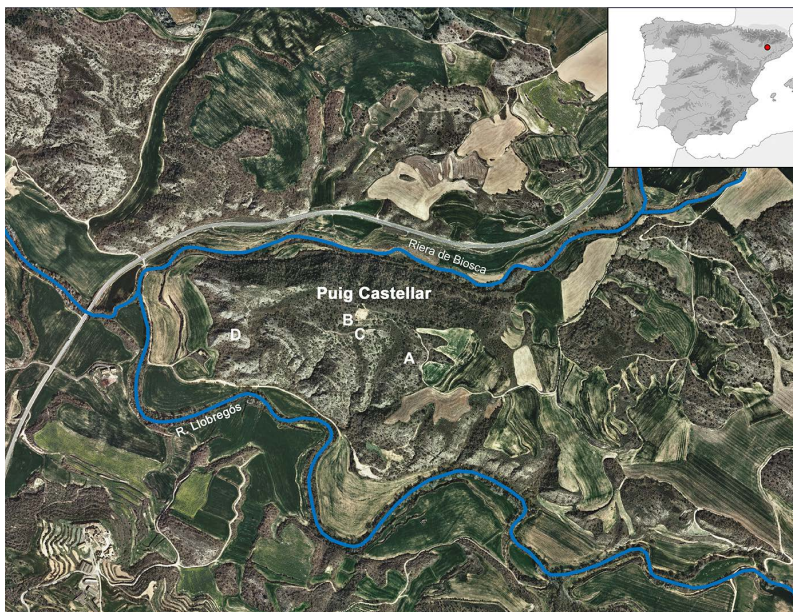


Figura 1. Situació del jaciment de Puig Castellar de Biosca, amb relació als cursos fluvials propers (ICGC. Generalitat de Catalunya).



Figura 2. Vista del turó on se situa Puig Castellar de Biosca, amb les restes visibles del *castellum* (indicades amb una fletxa), des de l'actual població de Talteüll, al sud-oest. Als peus del turó, el pas del riu Llobregós (Equip Puig Castellar).

negres i ceràmica ibèrica pintada, però també fragments d'àmfora de tipus ibèric i itàlic (Pita, 1954; Camps i Cava, 1982: 31; Boleda, 1976: 20; Rovira, 1979: 219; Pera, 1993; Rodrigo, 2006).

Des de mitjan segle passat, el jaciment havia estat freqüentat per aficionats a l'arqueologia que havien efectuat excavacions incontrolades, accions que van deixar al descobert alguns murs i uns paviments de terratzo, avui totalment desintegrats. D'aquest moment d'activitat furtiva, també hem pogut localitzar monedes i ceràmiques en petites col·leccions particulars. En els darrers anys, el jaciment havia estat sotmès a un espoli continuat per part de cercadors de metalls, activitat atenuada des que es van iniciar les excavacions el 2012.

Els treballs d'excavació van fer descartar totalment la interpretació prèvia i van permetre proposar una nova hipòtesi de treball centrada en la fundació *ex novo* i sense cap precedent indígena d'un enclavament de caràcter inequívocament militar construït en els primers decennis del segle II aC, en territori ilerget, en un moment que s'hauria de situar pocs decennis després de la repressió per part de Cató de l'aixecament dels pobles indígenes per tota la península Ibèrica el 195 aC.

Així doncs, es va començar a treballar des d'aquesta nova perspectiva amb els resultats que s'han anat presentant en diferents publicacions científiques recents (Pera et al., 2019; Rodrigo et al., 2022). Els treballs de prospecció i de reconeixement per tot el turó i les àrees adjacents amb potencial arqueològic van donar un resultat positiu en quatre zones on apareixien restes arqueològiques, identificades amb les lletres A, B, C i D (figura 1). Els treballs arqueològics s'han centrat en les àrees B i C, que és on se situa pròpiament l'enclavament militar romanorepublicà.

4. El conjunt arqueològic de Puig Castellar

El complex arqueològic ocupa una superfície d'1,6 ha aproximadament, definida pel perímetre de muralla que hem pogut resseguir. Les excavacions es van centrar, durant els primers anys, en un gran edifici que destacà des del primer moment per la seva singularitat, situat al centre de l'enclavament, a la part superior del cim, presidint tot el conjunt. També es va dur a terme l'excavació i definició de la muralla que tancava tot el perímetre del *castellum* (figures 3 i 4). Les successives campanyes arqueològiques dutes a terme han posat al descobert les habitacions i els espais que haurien estat destinats a ser ocupats per la tropa, que es van construir adossats al perímetre interior de la muralla.

4.1. L'edifici principal o de comandància

Al capdamunt de la plataforma central, s'hi situa un edifici de característiques singulars que, com hem dit, ja va destacar des de l'inici de les excavacions. Una vegada extrets els nivells superficials, va quedar al descobert una construcció de planta pràcticament quadrada i regular amb la utilització d'un mòdul que sembla ajustar-se al peu itàlic, amb un edifici de 100 x 100 peus de costat (30,2 x 29,7 metres). L'excavació de les restes va permetre comprovar que l'edifici es trobava molt arrasat, ja que majoritàriament només es van poder excavar els fonaments. L'edifici estava construït en dues terrasses per aprofitar tot l'espai del cim i salvar el desnivell existent. La construcció ocupava en total uns 900 m² i s'estructurava a l'entorn d'un pati central (àmbit A3) i d'un corredor porticat (àmbit A6), al voltant del qual es disposaven les 14 estances documentades



Figura 3. Recinte de la fortificació de Puig Castellar, amb l'espai emmurallat, amb àmbits adossats a la cara interior (sector C) i l'edifici de comandància al centre, a la part més elevada (sector B) (Equip Puig Castellar).

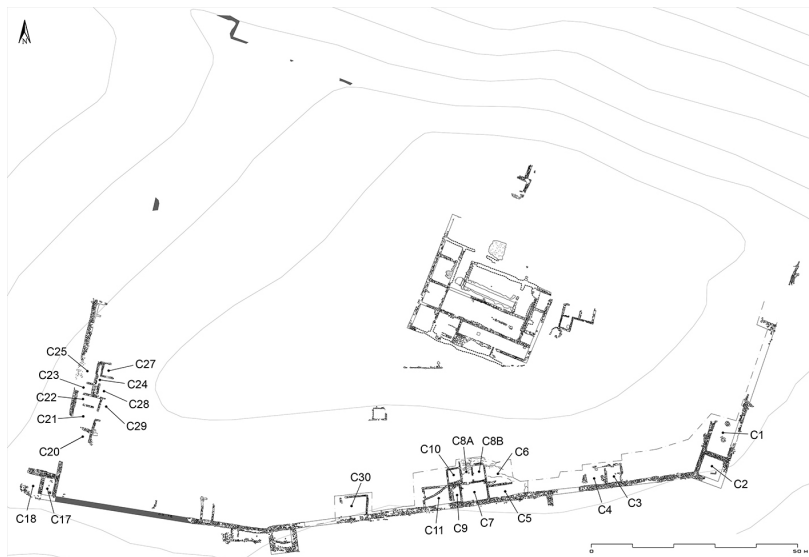


Figura 4. Planta de Puig Castellar després de la campanya del 2021 (Iñaki Matias. ICAC).

(figures 5 i 6). Tot i que no hem pogut identificar amb claredat els accessos perquè estem a nivell de les fonamentacions, suposem que alguns d'aquests àmbits tenien accés directe al corredor porticat i al pati. L'ala sud de l'edifici està formada per tres àmbits (A9, A14 i A15) que es troben a la terrassa inferior per tal d'aprofitar el desnivell original ja esmentat. Les dues terrasses devien quedar connectades per unes escales, documentades a l'àmbit A8.

Durant l'excavació del pati, es va detectar l'existència d'una cisterna, una infraestructura necessària en aquest tipus d'assentaments militars, i més en el cas de Puig Castellar, on els punts de recollida

d'aigua quedaven a una distància considerable de l'enclavament, al peu del turó però a la part més abrupta. Es tracta d'una gran cisterna rectangular excavada directament a la roca natural que, en aquest cas, no presentava cap tipus de revestiment hidràulic per a la seva impermeabilització, ja que les característiques geològiques del subsol no fan necessari l'arrebossat parietal. La cisterna fa 13 m de longitud i una amplada que oscil·la entre 2,15 m i 2,80 m a la part superior, encara que es va estrenyent lleugerament a més profunditat. El fons és molt irregular, entre els 1,5 m i els 2,45 m de profunditat, i segueix les vetes del guix natural. Amb aquestes dades, s'ha

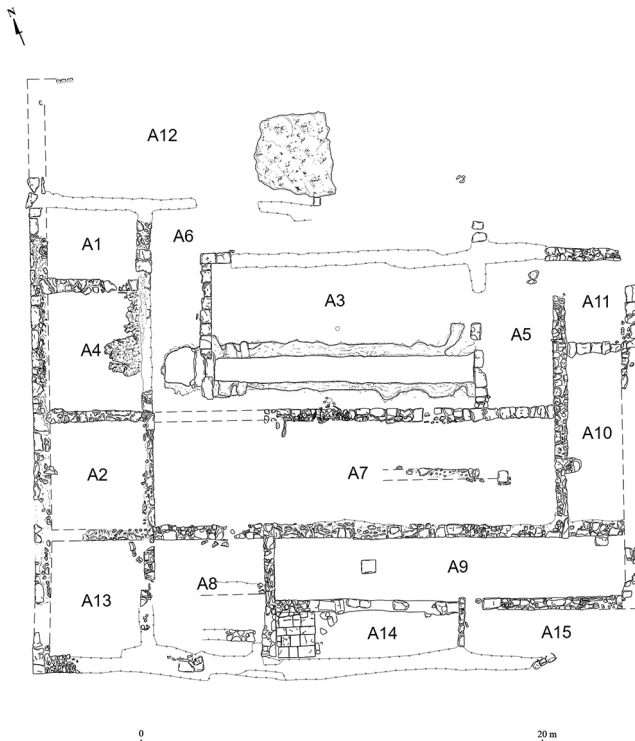


Figura 5. Planta de l'edifici de comandància, amb la numeració dels àmbits (Iñaki Matias. ICAC).

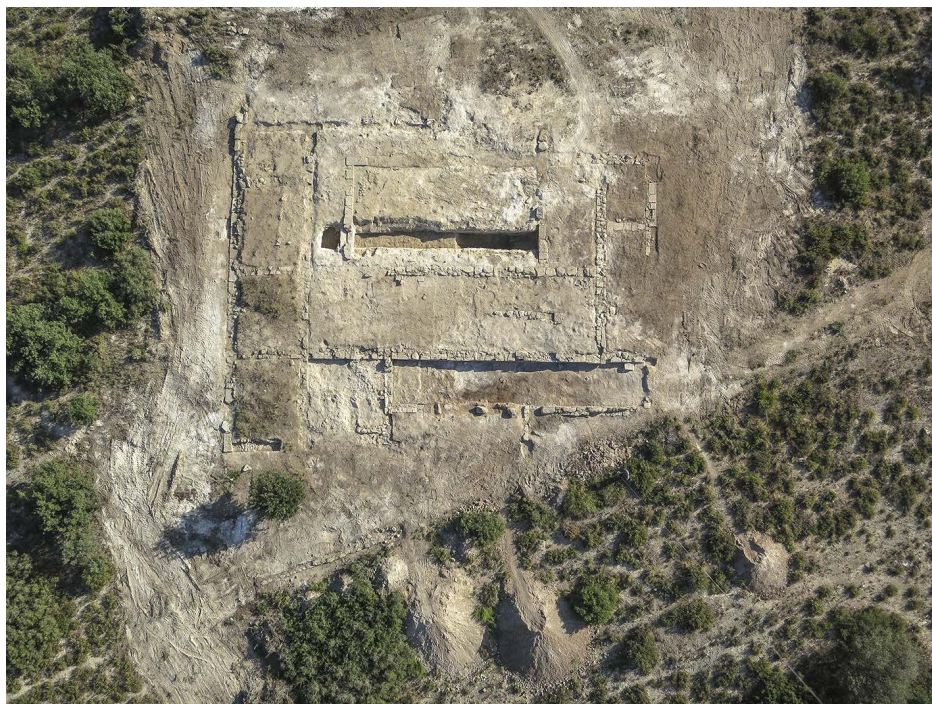


Figura 6. Vista aèria de la construcció central de Puig Castellar, l'edifici de comandància de la fortificació (Equip Puig Castellar).

pogut estimar una capacitat aproximada de 35 m³ (35.000 litres). A la part superior de la cisterna, s'han detectat una sèrie de retalls encarats, interpretats com a encaixos de suport de les bigues de la coberta, avui perduda.

De la resta d'àmbits disposats al voltant d'aquest pati central, cal destacar que cada un presenta unes dimensions diferents, que van des dels 12 m² del més reduït (A11) als 52 m² del més gran (A7), segurament atenent les diferents funcions de cada un d'ells.

Per la seva posició presidint el *castellum*, pensem que molt probablement l'edifici va ser ocupat per la comandància que es trobava al capdavant del *castellum*.

La seva planta, un conjunt d'estances articulades al voltant d'un espai obert central, respon a models arquitectònics que trobem a la Itàlia del moment, però dels quals no tenim cap precedent a la península Ibèrica (Prevosti i Carruesco, 2010: 88-89).

Amb relació a les tècniques constructives usades en la seva edificació, l'excavació de l'interior de la cisterna va posar al descobert seccions senceres de panys de mur de tovot, alçats damunt dels sòcols en pedra conservats in situ, i de restes de decoracions murals assimilables al primer estil pompeïà.

Pel que fa als revestiments dels terres d'aquesta construcció, s'han documentat

paviments realitzats en terratzo i *cocciopesto* que devien seguir els patrons de pavimentacions típics del món italià (figura 7). S'han trobat diferents composicions i combinacions de materials petris i ceràmics per realitzar paviments monocroms en color blanc, com era el cas de l'àmbit 4, o paviments policroms, com els que pavimentaven els àmbits 1, 2 i 12 (Romaní et al., 2020). Tot i que segurament van ser executats per artesans experts provinents de la península Itàlica que acompanyaven l'exèrcit romà, aquests paviments tenen deficiències estructurals: cap d'ells no presentava un *rudus* que anivellés i asentés el sol de circulació, sinó que el paviment s'assentava directament sobre la roca natural rebaixada. Aquest fet devia originar problemes d'estabilitat des del primer moment, amb l'obertura de petits esvorancs i desnivells en la seva superfície.

Cal destacar la troballa, dins l'àmbit 7, de restes d'un paviment totalment disgregat, però que devia presentar incrustacions de tesselles blanques, de les quals un nombre considerable s'ha recuperat. Malauradament, resulta impossible reconstruir si formaven algun tipus de decoració geomètrica o estaven disposades aleatòriament. Aquestes tesselles estan realitzades en una pedra calcària blanca d'origen no local, que no concorda amb cap pedrera coneguda del nord-est peninsular. Possiblement, es tracta d'un material fàcil de transportar ja preparat i que els mateixos artesans devien portar entre els seus materials de treball (Romaní et al., 2020).

Tots aquests elements decoratius semblen confirmar aquesta procedència itàlica dels oficials a càrrec de l'establiment militar, que volien disposar d'un edifici que reproduís amb la màxima fidelitat els



Figura 7. Els paviments conservats in situ dels àmbits 4 i 12, molt malmesos a causa de l'erosió i de la seva feblesa estructural intrínseca (Equip Puig Castellar).

elements sumptuaris i les comoditats de les seves residències itàliques en voga en aquells moments, i de la presència de tallers d'artesans procedents de la península Itàlica, que molt probablement van ser els artífex de les decoracions murals, dels vestiments parietals i dels paviments.

La factura decididament itàlica d'aquest edifici es completa amb la presència d'alguns fragments de tègula romana que, en ser analitzats, s'ha pogut establir que haurien estat produïts en alguna bòvila de la zona lacial o campana (Rodà et al., 2015), fet que es repeteix en d'altres establiments itàlics, o amb una clara presència d'itàlics, d'aquest primer moment de la conquesta romana, com seria el cas dels jaciments de Ca l'Arnau o de Can Tacó, a la zona laietana (Rodrigo et al., 2013 i 2014; Pera et al., 2016).

Com hem apuntat anteriorment, pensem que aquest edifici devia exercir funcions de comandància, però alhora també podia haver funcionat com a residència del comandament a càrrec del *castellum*. D'alguna manera, incorporaria dues funcions que, en època imperial i en assentaments més grans, van donar lloc a dos edificis diferenciats, coneguts com a *principia*, o comandància, i *praetorium*, lloc residència dels oficials (Rodrigo et al., 2022). En el nostre cas, ens trobem amb l'exemple més antic documentat d'un edifici que podia estar exercint aquestes funcions dintre d'un recinte militar. De fet, no tenim indicis gaire clars de quines característiques tenien els edificis de comandància en els contextos militars del període tardorepublicà, i menys tenint en compte que en el nostre cas estem parlant d'un petit enclavament que no supera les 1,6 ha i que, per tant, resulta molt difícil de comparar amb el que descriuen les fonts conservades sobre l'arquitectura

campamental, que majoritàriament fan referència a grans campaments dissenyats per allotjar una legió sencera. Els paral·lels més propers els tenim en els campaments que conformen el setge de Numantia (Dobson, 2008; Morillo et al., 2017), i altres exemples ja de cronologies més tardanes que se situen entre el darrer quart del segle II aC i la primera meitat del segle I aC, com podrien ser Puig Castell (Padrós et al., 2015), Puigpelat (Díaz et al., 2015) o Monteró (Principal et al., 2015; Camañes et al., 2017).

La nostra interpretació és que ens trobem davant d'un primer edifici de comandància que podríem assimilar als *principia* ben coneguts d'època imperial i que, en el nostre cas, donades les dimensions del *castellum*, podria aglutinar les funcions d'edifici de comandància i d'administració, juntament amb les d'allotjament de l'oficial al càrrec de l'enclavament.

4.2. La muralla

Els treballs d'excavació també han posat al descobert una potent estructura que tancava tot el conjunt (figura 8). Podem confirmar que és una muralla defensiva proveïda de torres i baluards pels costats est, sud i oest. Molt probablement, la banda nord no presentava elements defensius d'entitat, més enllà d'un mur de tancament del qual s'han localitzat alguns blocs, ja que queda protegida de forma natural pel mateix vessant, molt abrupte en aquest punt del turó. La muralla no disposa de fossar exterior, una absència lògica si tenim en compte el desnivell natural considerable que presenten els vessants del promontori, com acabem d'exposar. Fins al moment present ha estat possible excavar una de les torres: es tracta d'una estructura de plan-



Figura 8. El tram meridional de la muralla, des de l'oest (Equip Puig Castellar).

ta quadrada plenament integrada a la muralla, amb una superfície aproximada de 18 m² i projectada cap a l'exterior. La resta de torres (figura 9) encara no han estat excavades, tot i que se n'han pogut delimitar un total de quatre, a part dels dos possibles baluards que se situaven als extrems de la muralla per la banda sud.

El tram més ben conservat és el que discorre pel vessant sud del turó, on s'ha documentat un traçat de 250 metres (figures 8 i 9). El seu recorregut no és totalment rectilini i, a partir de la torre documentada fins el baluard situat a l'angle sud-oest, adopta una lleugera inflexió de pocs graus en la seva orientació per adaptar-se a la topografia natural que marca el

turó. A l'extrem SE, la muralla forma un angle d'uns 100° en direcció nord per configurar el tram est. En aquest punt s'han excavat dues estructures molt potents (C1 i C2) adossades a la cara interna de la muralla, uns àmbits que, per la seva situació i les dimensions, hem identificat com un dels possibles baluards defensius de la fortificació. Els seus sòlids murs de tancament, de gairebé un metre de gruix, fan pensar que podrien haver suportat un pis superior o una estructura defensiva més elevada, com una torre. Aquest llenç de muralla mostra alguns trams perduts per efecte de l'erosió per la banda est. En aquest punt el traçat de la muralla és totalment rectilini, i és aquí on es devia de situar l'accés principal al recinte, tal com



Figura 9. El tram central de la muralla sud, amb una de les seves torres (Equip Puig Castellar).

indiquen certs indicis arqueològics i la mateixa topografia del turó en aquesta zona, on, de fet, hi ha l'actual camí d'accés al jaciment. A tocar d'aquesta porta, s'ha documentat una possible torre que reforçaria defensivament l'entrada al *castellum*.

La muralla del sector oest es troba força arrasada i perduda en alguns trams, però s'han posat al descobert diverses alineacions de pedres en superfície que indiquen el seu traçat per aquest sector. En alguns casos, es detecten els encaixos regulars a la roca de guix dels carreus que formaven la primera filada de la muralla. A mesura que s'avança cap a la cantonada nord-oest, la muralla es va perdent, i només se n'han conservat alguns carreus in situ, mentre que la resta semblen perduts. Tota aquesta banda occidental té cert pendent, i s'hi han format torrenteres que possiblement han anat erosionant la muralla en aquest sector.

L'estructura constructiva de la muralla està conformada per dos paraments fets amb blocs de pedra local de tipus gres, de tendència regular però de mides diferents, combinats ocasionalment amb blocs de guix cristal·litzat del mateix turó i un farciment interior de pedres més irregulars, units amb una argamassa molt simple formada per una barreja de terra i guix. Els blocs es disposen directament sobre la roca natural retallada, sense indicis clars d'un altre tipus de fonamentació, formant pseudofilades —se'n conserven entre dues i tres, encara que pensem que originàriament n'hi devia haver més. Presenta una amplitud a la base que oscil·la entre 1 i 1,20 m i una alçada conservada de 80 cm. Si prenem com a referència altres muralles d'aquest període (Morillo, 2016), hem de considerar que la base construïda en pedra no sobrepassaria, en origen, 1,5 m d'alça-

da, amb la resta de l'alçat construït amb tàpia, fins a arribar a una alçada total estimada no inferior a 5 m. Aquesta hipòtesi estaria reforçada pel fet que tota la pedra utilitzada, tant en la muralla com en la resta d'edificis, va haver de ser portada expressament al turó des d'alguna pedrera de la zona. Aquest esforç considerable hauria limitat l'ús de pedra com a material constructiu. D'altra banda, el volum de pedra documentat en l'enderroc de la muralla ens va fer descartar que en la seva construcció s'hagués fet un ús massiu de pedra.

5. Els espais destinats a la tropa

5.1. Els àmbits del sector sud de la muralla

Adossats a la muralla, se situen els àmbits presumiblement ocupats per la tropa. Aquests espais s'estenien seguint tot el perímetre interior del recinte defensiu, de manera que la paret de tancament posterior era la mateixa muralla i, al seu torn, servien com a reforç del seu parament interior. Els murs mitjaners entre les diferents habitacions també es lliuraven al parament interior de la muralla, formant un sòlid bloc constructiu que reforçava tota l'estructura defensiva. Aquesta solució constructiva formada per la muralla, més els murs mitjaners i el mur de façana dels edificis de barracons s'ha documentat en altres enclavaments militars tardorepublicans, com el del Tossal de la Cala a Benidorm —els seus investigadors defensen que el complex, format per un mur defensiu i les habitacions annexes a aquest, va funcionar com una «muralla de casernes» (Bayo et al., 2021a: 95; 2021b: 9). De fet, podem afirmar que aquest tipus de solució constructiva en què es combina la funció defensiva i la d'allotjament de les tropes seria idèntica a

la que es pot observar a Puig Castellar de Biosca.

El pendent del turó va ser anivellat i organitzat en terrasses per poder disposar-hi tant la muralla com les construccions que s'hi adossaven (figura 10). De moment, s'han localitzat àmbits d'aquest tipus a la banda sud i oest del complex.

Una part d'aquests àmbits està molt arrasada, en alguns punts del jaciment pràcticament ha desaparegut, i només s'ha conservat alguna de les parets de les habitacions. Tot i així, en els punts menys erosionats hem pogut delimitar fins ara un total de 18 àmbits. En alguns d'aquests espais, s'hi ha conservat la seqüència estratigràfica completa.

Si ens centrem en les estances ubicades a la part més oriental, en primer lloc, ens trobem amb els àmbits esmentats anteriorment com a C1 i C2, que formaven part del baluard defensiu per la banda est. Sembla que haurien allotjat espais de tre-

ball relacionats amb el reaprofitament i la fosa de mineral de ferro, ja que, a la zona oberta just a l'oest (C12), es va trobar una gran solera molt rubefactada formada per capes d'argila que podria haver estat part d'una estructura destinada a la fosa de ferro (figura 11). A tocar d'aquests àmbits, s'ha detectat també un gran abocador que hauria servit per dipositar les cendres i restes del procés de combustió, juntament amb nombrosos fragments d'escòria (figura 11). Aquesta zona relacionada amb la reducció del ferro se situa en una àrea buida de construccions i on només trobem dos espais contigus de dimensions reduïdes (àmbits C3 i C4), més a l'oest, que semblen ocupar una posició de semisoterrani i que podrien haver estat destinats a magatzem.

Més a l'oest d'aquesta zona, s'ha identificat el conjunt que conformen els àmbits C5, C6, C7, C8, C9, C10 i C11 (figures 10 i 12), també adossats al para-



Figura 10. La muralla sud amb les dues bateries d'estances adossades, suposadament destinades a l'allotjament dels contingents militars (Equip Puig Castellar).



Figura 11. Zona C12, entre el baluard (C1 i C2), al fons de la imatge, i els àmbits C3 i C4, amb les traces documentades d'activitat de reducció de ferro (Equip Puig Castellar).

ment sud de la muralla. Fins ara, són els que presenten més bon estat de conservació, i aquí és on s'han pogut recollir més dades sobre el seu moment d'ús. La combinació d'aquests àmbits sembla conformar un conjunt residencial que devia cobrir les necessitats dels seus ocupants: espais de dormitori, descans i treball. En els àmbits C10 i C7, s'ha documentat l'existència d'estructures de combustió situades en posició central, que es devien fer servir per cuinar i escalfar-se. Possiblement, alguns d'aquests espais també podrien haver estat destinats al descans i oci de la tropa i a l'emmagatzematge. Les dimensions que presenten no són uniformes, i van dels 9,44 m² de l'estança més reduïda als 27,70 m² de la més gran. Cada unitat d'habitació presenta unes mides diferents, segurament en funció de

l'espai disponible, del seu ús o dels ocupants que calia allotjar-hi.

La tècnica constructiva utilitzada per edificar aquestes habitacions consisteix en un sòcol de pedra que presenta una alçada variable segons les necessitats constructives, amb les parets que serveixen com a reforç de les terrasses, d'un alçat superior, mentre que els altres paraments presenten una alçada conservada inferior. La resta de l'alçat de paret estava fet en tàpia o tova, elements constructius que hem pogut documentar als estrats d'abandonament i esfondrament de les habitacions. La majoria de la pedra prové d'algun lloc proper, ja que és local però no del mateix turó, perquè els guixos geològics naturals no devien ser gaire adequats per utilitzar-los com a material de construcció.



Figura 12. El conjunt d'àmbits C5, 6, 7, 8, 9, 10 i 11, adossats a la zona central del tram sud de la muralla (Equip Puig Castellar).

Probablement, aquests habitatges eren d'una sola planta, i es disposaven de forma esglaonada aprofitant el pendent del turó i adaptant-se a les sinuositats de la veta de guix, de manera que en alguns indrets es creaven espais de semisoterrani, com seria el cas de l'àmbit C9, situat a tocar de la muralla i adossat al seu parament interior. Encara que no podem establir amb certesa quin era l'ús de cadascun d'aquests espais, proposem que el conjunt d'habitacions va estar destinat al descans de la tropa, activitats productives i emmagatzematge. Tot i això, interpretem que, majoritàriament, aquests espais a l'abric de la muralla devien servir com a allotjament dels contingents de soldats acantonats al *castellum*

combinant les funcions d'un espai domèstic: dormitoris, emmagatzematge, espais d'esbarjo i també espais de treball.

Dins d'aquest complex d'habitacions, sí que podem suposar que l'àmbit C8A havia funcionat com a espai de corredor d'accés o distribuïdor, a cel obert, comunicant l'exterior amb els àmbits C8A, C7 i C10. Hem pogut documentar l'existència d'uns esglaons molt rudimentaris retallats als guixos naturals, puntualment fets amb blocs de guix aportats, que donaven entrada a aquest distribuïdor des de la plataforma immediata al nord, on s'ha detectat una àmplia franja rebaixada i aplanada als guixos naturals que servia com a carrer intern de circulació, en di-

recció est-oest, per poder desplaçar-se a les altres zones del *castellum* (figura 13). Igualment, les característiques dels àmbits C7 i C10 —el primer, de més dimensió (25,5 m²) que el segon (9,36 m²), ambdós amb diverses llars— fan pensar en ambients d'oci i descans per als contingents, sense poder descartar, en el cas del C10, la seva funció com a dormitori.

Pel què fa l'àmbit C9 ja esmentat, semisoterrat, s'hi han identificat fins a quatre pavimentacions successives, la més antiga gairebé 1,5 m més profunda que les de les estances contigües (C7, C10 i C11). El darrer nivell d'ús, en canvi, l'únic enllosat o almenys fet parcialment amb lloses, es trobava en una cota similar a la de la resta de paviments de les estan-

ces properes. De fet, s'ha pogut localitzar el portal d'accés i els dos petits graons de pedra que permetien la comunicació entre l'estança C10, immediatament més al nord, i aquest àmbit C9. Les evidències arqueològiques recuperades, doncs, ens indiquen que amb el temps es va anar aixecant el nivell de circulació per eliminar, progressivament, el caràcter soterrat de l'habitació. Això no obstant, en el moment de la seva construcció, com hem dit, l'estança presentava una pavimentació a una cota inferior, construïda amb nivells de terra compactada amb graves de granulometria petita, que funcionava amb una banqueteta d'obra adossada a la cara interior del mur de tancament oest de l'àmbit, feta a partir de dues alineacions

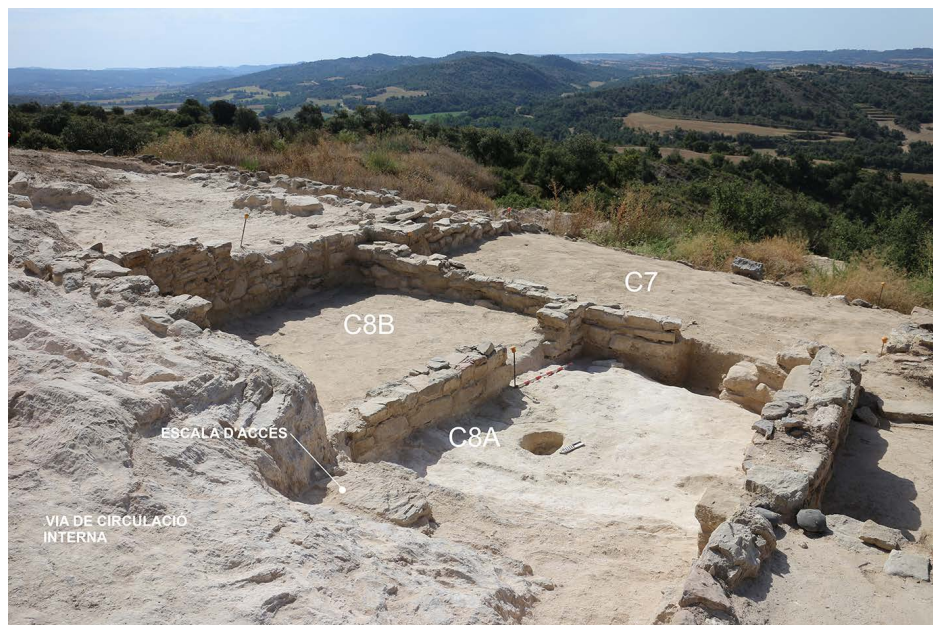


Figura 13. Àmbit C8A, espai d'accés i redistribuïdor del complex d'estances adossades al tram central de la muralla sud, connectat amb la via de circulació interna de la part baixa de Puig Castellar, a l'esquerra de la imatge. També es pot observar l'escala rudimentària retallada als guixos que dona accés a l'àmbit C8A des del carrer de circulació (Equip Puig Castellar).

senzilles de pedres i un reblliment interior de terra i guixos (figura 14). Associada a aquesta fase més primigènica de l'àmbit, s'ha localitzat també la meitat de la peça inferior d'un molí rotatori de pedra, feta en conglomerat, de 45 cm de diàmetre. Considerant tots aquests indicis (el caràcter de semisoterrani de l'àmbit, la presència d'un molí de gra i la banqueta, sovint interpretada com a espai elevat on col·locar objectes o aliments per tal d'aïllar-los de possibles humitats), podem suggerir la seva funció com a espai de magatzem o rebost.

En aquestes habitacions, hi hem pogut detectar l'existència de diverses fases constructives, o més aviat reformes pun-

tuals en alguns dels àmbits, que s'haurien portat a terme durant el moment d'ús de les estances (com acabem de veure per a l'àmbit C9) per tal d'adaptar-les a les necessitats de cada moment.

6. Les troballes de l'àmbit C7

Passarem a descriure els treballs realitzats a l'àmbit C7 durant la campanya del 2019, ja que aquesta estança és la que ha proporcionat els resultats més interessants i representatius de l'activitat dels soldats dintre d'aquest conjunt d'habitacions. Es tracta d'una habitació de 6 x 4,30 metres, 25,8 m² en total, de planta rectangular, i



Figura 14. Àmbit C9, amb el primer nivell de pavimentació de l'estança i la banqueta associada, adossada al mur que limita aquesta habitació amb la localitzada immediatament a l'oest (C11). A la part dreta de la imatge, s'observen les restes conservades de l'enllosat final de l'habitació, i un testimoni de les successives pavimentacions de l'espai, que acumula més d'1,5 m de potència. A l'esquerra de la imatge, la muralla (Equip Puig Castellar).

que es troba adossada a la muralla. És un dels àmbits més grans i espaiosos dels documentats fins ara. S'accedia a aquesta habitació per un únic accés que comunicava amb l'àmbit C8A, el passadís distribuïdor, que, com hem dit, funcionava com a entrada des de l'exterior al conjunt d'àmbits que hi ha en aquesta zona.

L'excavació de l'àmbit C7 va permetre documentar els nivells d'abandonament formats per les restes dels alçats de paret de tàpia. En primer lloc, vam excavar la UE 380, que s'estenia per tota la superfície de l'àmbit i que vam considerar que s'havia format per l'enderroc dels alçats de tàpia de les parets. Un cop feta l'extracció, va aparèixer un nivell que es concentrava a la part nord de l'àmbit, fins a depassar l'accés entre l'àmbit C7 i C8A, UE 484. Aquest estrat, format bà-

sicament per argila i terra, s'ha considerat que prové de la desintegració de l'alçat de la paret UE 481, i cobria el que s'ha interpretat com el paviment de l'estança (UE 486), que s'estenia per tot l'àmbit amb l'excepció de la part sud de l'habitació, a tocar de la muralla, en què es troba perdut. Es tracta d'un paviment de terra batuda format per terra i argiles d'entre 10 i 20 cm de potència. S'han localitzat dues estructures de combustió que confirmarien que es tractava d'un espai destinat a l'habitatge i descans d'alguns dels ocupants del *castellum*. L'estructura de combustió més gran (UE 489-514) va aparèixer a la part central de l'estança (figura 15).

La segona estructura de combustió (UE 522) es va localitzar adossada al mur 481, molt a prop de l'accés entre l'àmbit



Figura 15. Nivell d'ús de l'àmbit C7, de terra compactada, on es va localitzar la *tabula lusoria*, al fons de la imatge. Al centre, una de les llars (Equip Puig Castellar).

C7 i el C8. En aquest cas, era una llar de foc de dimensions més reduïdes que la primera, situada a la part central.

L'element més destacat, podríem dir excepcional, és la troballa d'una llosa amb un tauler de joc incís en la seva superfície, que va aparèixer in situ, i segurament en la seva posició original, a tocar de l'estructura de combustió central (figura 15).

Es tracta d'una llosa plana de gres de procedència local, de forma poligonal, de 48,5 x 29 x 33 x 36 x i 26 cm i entre 5,8 i 7,5 cm de gruix. La llosa, que vam numerar com a UE 515, es conserva íntegra però fracturada en dues parts, que es van trobar articulades en la seva posició original (figura 16). Tot sembla indicar que es tractaria d'una pedra que, en origen, estava tallada de forma rectangular, i que va ser reutilitzada com a *tabula luso-*

ria, una vegada va quedar inutilitzada per a la seva funció primigènia.

A la seva part superior, es van observar unes incisions que constatem que formaven una quadrícula en forma d'escacquer. Determinem que era un tauler, una *tabula lusoria*. Les incisions no es troben gravades directament sobre la llosa, sinó que prèviament s'hi havia disposat una mena d'arbossat blanc, que sembla aplicat intencionadament per poder realitzar les incisions del tauler més fàcilment. L'estat de conservació de l'escacat incís és molt precari, ja que la superfície de la llosa presenta un procés de carbonatació que ha alterat les incisions, i s'ha fet necessari restaurar-lo per tal de preservar-lo mínimament.

El tauler es disposa a la part més regular de la llosa i presenta una retícula



Figura 16. La *tabula lusoria* dins l'àmbit C7, en el moment de la seva troballa (Equip Puig Castellar).

quadrangular d'11 per 16 caselles, 176 en total. Cadascuna de les caselles oscil·la entre els 2 cm i 2,7 cm de costat, amb tendència a la forma quadrada. Les dimensions de la retícula de joc són de 37 x 26 cm (figura 17). Tot sembla indicar que aquest tauler de joc era de confecció casolana, probablement fabricat pels mateixos soldats que el van fer servir.

L'aparició d'aquesta *tabula* en la seva posició original permet reconstruir com devien ser els moments de descans dels soldats allotjats en aquestes habitacions. A l'escalf del foc, devien matar les hores jugant per passar l'avorriment i les llargues estones d'inactivitat, en un *castellum* de la rereguarda en què probablement no hi havia gaires distraccions ni acció.

Pel que fa al joc que es podria haver desenvolupat en un tauler d'aquestes característiques, hem proposat recentment que es podria tractar del *ludus latruncularum* o joc dels mercenaris, un joc d'estratègia que ja era molt popular al final de la República, especialment entre els soldats. Tot i que no se sap exactament quina era la seva dinàmica, se suposa que cada contrincant posava en joc un exèrcit i gua-

nyava el jugador que aconseguia mantenir el màxim nombre de fitxes en joc sense ser capturades (Rodrigo i Romaní, 2021). Podem dir gairebé amb total seguretat que es tracta del tauler de joc amb una datació més primerenca trobat en un context militar a la península Ibèrica. En tenim moltíssims exemples als campaments d'època imperial situats a la zona de Lleó i Galícia (Caamaño Gesto, 1984; Carretero Vaquero, 1998), però fins ara no se n'havien trobat amb una datació segura del segle II aC.

A tocar del mur (UE 490) que separa l'àmbit C7 del C9, es va documentar un retall realitzat intencionadament que pensem que podria formar part de la trinxera de fonamentació del mur. Al mateix lloc, també es va documentar una cubeta delimitada per unes pedres per donar-li una forma quadrangular (UE 510). La cubeta estava farcida per un sediment format per terra fosca, on es van documentar les restes fragmentades i incompletes d'una gerreta, un còdol treballat i altres fragments ceràmics que no permeten fer una interpretació segura de la seva funció, però que es podrien posar en relació amb

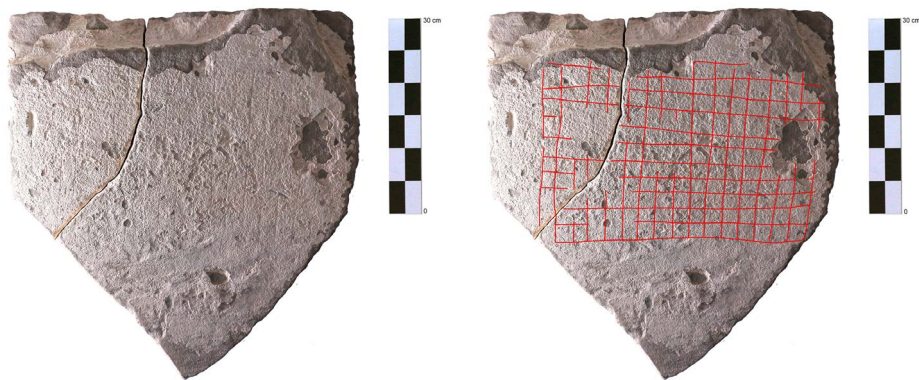


Figura 17. La *tabula lusoria* en el seu estat original, on s'intueixen parts de la retícula incisa (a l'esquerra), i amb la retícula restituïda marcada en vermell (a la dreta) (Núria Romaní).

algun tipus de pràctica ritual vinculada al moment fundacional del *castellum*, o si més no en la fase en què van construir tot aquest conjunt d'àmbits.

7. Els àmbits del sector oest de la muralla

En el sector oest del *castellum*, la muralla es troba parcialment arrasada i en els punts on s'ha perdut apareixen els afloraments dels guixos naturals del turó. Aquí es pot veure perfectament com la roca natural ha estat retallada i anivellada per encaixar-hi la muralla i els diferents àmbits que es van edificar, també en aquesta zona de l'enclavament, per allotjar-hi la tropa (figura 18). Aquests espais d'habitació es disposaven en dues terrasses per tal d'aprofitar millor el pendent del terreny.

Com en el cas de les habitacions de la muralla sud, les estances s'adossen a la muralla per la seva cara interna, de mane-

ra que aquesta part serveix de mur de tancament de les habitacions. Fins ara, s'han comptabilitzat un total de deu àmbits, cadascun amb diferents dimensions per adaptar-se a les irregularitats de la topografia. Malauradament, en aquesta zona, l'estat d'arrasament de les estructures ha fet que no tinguem el perímetre complet d'alguns dels àmbits i que la potència estratigràfica documentada sigui molt limitada: en alguns casos només tenim la capa vegetal que cobreix directament les estructures, o bé els nivells conservats es troben molt malmesos.

Tal com succeeix en l'angle sud-oest de la muralla, ja comentat, en aquest extrem sud-occidental també s'ha documentat un possible baluard subdividit en dos àmbits (C-17 i C-18), que estaven comunicats entre si, ja que hem detectat un possible accés a la paret mitgera. Segurament, l'àmbit C-17 es pot interpretar com un espai destinat a ser ocupat pel cos



Figura 18. Vista aèria dels àmbits adossats al tram occidental de la muralla (Equip Puig Castellar).

de guàrdia en aquest punt de la muralla, ja que s'hi ha documentat una llar de foc i un possible pis superior.

Pel que fa a la resta d'àmbits que es documenten en aquest indret, s'han identificat alguns nivells d'ús, amb paviments de terra batuda i una estructura de combustió en una de les estances situades a la terrassa superior, l'àmbit 28. La resta d'àmbits van aparèixer molt arrasats, pràcticament a la cota de les fonamentacions i, per tant, per sota del nivell d'ús.

Gràcies les excavacions, es va determinar que probablement es va construir una primera bateria d'habitacions adossades directament al parament intern de la muralla i, en un moment posterior, es va ampliar l'espai d'habitació amb la construcció de la terrassa superior, que modificaria un dels accessos documentats en la bateria d'àmbits original i generaria l'eliminació d'alguns dels murs d'aquesta terrassa inferior i la reforma d'alguns dels seus àmbits. Aquesta remodelació s'observa en l'àmbit C24, que inicialment s'havia interpretat com un corredor molt estret, però que sembla un espai de rebliment i reforç per tal de fer el segon nivell d'estances (C27 i C28). Malauradament, els materials recuperats que ens podrien donar la data de la remodelació no són prou precisos per oferir-nos una cronologia acurada. No sabem, tampoc, com es comunicaven les habitacions adossades a la muralla C23 i C25 de la primera fase amb les de la terrassa superior (C27 i C28), perquè ens trobem per sota del nivell d'ús de les primeres, però segurament es devia fer a través d'unes petites escales.

Tot i que estratigràficament, com hem vist, es poden observar aquests can-

vis en la disposició dels àmbits de la terrassa inferior i la creació d'una nova bateria d'estances, resulta difícil proposar una datació per al moment d'aquesta reestructuració, ja que els materials ceràmics de les dues fases presenten una cronologia similar.

Al sud d'aquest conjunt d'habitacions, també es troba una altra associació d'àmbits, amb les habitacions C22 i C21, igualment adossades a la muralla, i en un segon nivell i comunicada amb una rampa amb elles, l'habitació C-29. Les habitacions documentades presenten mides diferents, segurament adaptades a funcions diferenciades. Dins d'aquest sector, l'única habitació que conservava restes d'una llar era precisament una de les estances de més grans dimensions. Això ens permet poder-la interpretar com un espai possiblement destinat al descans i a la preparació d'aliments.

8. Els materials arqueològics

Els materials arqueològics de Puig Castellar² ens permeten delimitar l'espai temporal d'ocupació d'aquest jaciment —que fixem al voltant d'uns 50-60 anys— i la filiació dels ocupants del *castellum*, així com la funcionalitat d'alguns àmbits. En línies generals, resulta difícil establir diferències entre els materials de l'edifici principal i els barracons a la zona de muralla.

La vaixel·la fina és la que ens proporciona una informació més acurada sobre el marc cronològic, en què, dels 405 individus reconeguts, 224 pertanyen a campaniana A i tan sols 9 a campaniana del

2. Els detalls cronològics del conjunt de materials recuperats a Puig Castellar de Biosca entre el 2012 i el 2018 s'han presentat en diferents publicacions (Pera et al., 2021).

cercle de la B (figura 19). La resta corresponen a altres grups, com parets fines, llànties, ceràmica ibèrica pintada i vernissos negres indeterminats. De les formes de campaniana A, destaquen les Lamboglia 5, 6, 27a-b, 27 B, 27c, 28, 31b, 33a i b, 36, F2544. Més significativa és la presència de formes de la varietat antiga, com el plat Lamboglia 23, amb 15 individus documentats, així com fragments diferents de *gutti* F8150. També destaca la presència de 3 copetes del Taller de Roses, forma 10A (Pera et al., 2021: 45). Aquest darrer repertori formal sembla situar la primera data d'ocupació del turó cap al 180 aC.

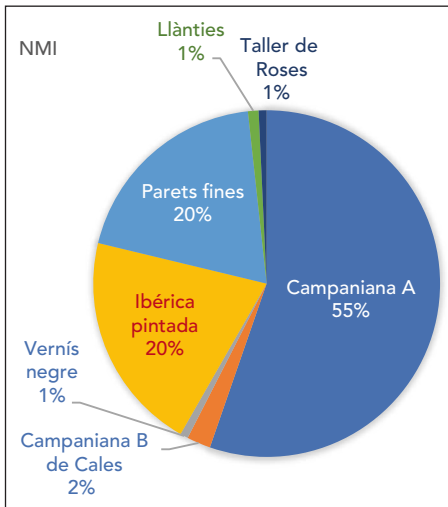


Figura 19. Percentatges de vaixel·la (campanyes 2011-2017) (Equip Puig Castellar).

Pel que fa a les formes de campaniana B, es reconeixen la Lamboglia 3, 25 i el característic calze Morel F4753, amb la qual cosa Puig Castellar esdevé un dels primers jaciments on es documenta aquesta forma, que després trobarem a Prats de Rei i a la ciutat romana de Iesso

(Guissona) (Pera et al., 2021: 45). Aquestes formes ens situarien en el darrer terç del segle II aC, específicament entre el 180 i el 120 aC, data que també es confirma amb les ceràmiques comunes i les àmfores (Pera et al., 2021: 53-55).

Respecte a la ceràmica de cuina, sobre un total de 130 individus (NMI), es documenta un 15% de morters (figura 20), un element exogen de filiació itàlica —també grega i púnica— que encara no s'havia incorporat a la societat ibèrica i que demostra unes pràctiques alimentàries itàliques a Puig Castellar. És un altre element que suggereix una mínima presència itàlica al jaciment, però que no es pot vincular a cap espai concret, ja que es troba tant als barracons com a l'edifici de comandància.

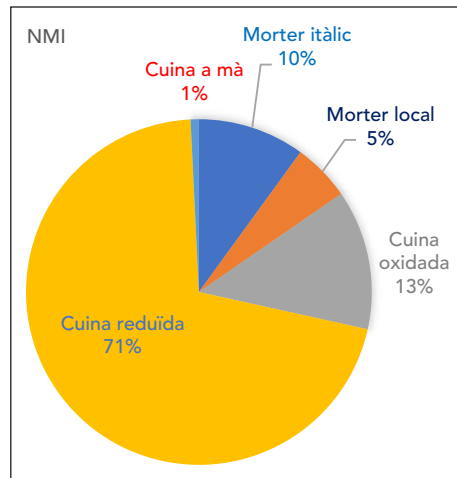


Figura 20. Percentatges de ceràmiques de cuina (campanyes 2011-2017).

La darrera evidència d'un aprovisionament exogen són les àmfores, que aporten una gran varietat d'orígens, principalment itàlics (Pera et al., 2021: 51-

53). Per descomptat, més del 50% són àmfors ibèriques (figura 21) procedents de terrisseries de la costa catalana (Laietània, Cossetània), però un 35% són itàliques, de tota la costa Tirrènica (des d'Etrúria, Campània i Laci fins a la Lucània i Calàbria) i també de la costa Adriàtica (la Pulla), fet que demostraria que es tracta d'un aprovisionament de caràcter militar.

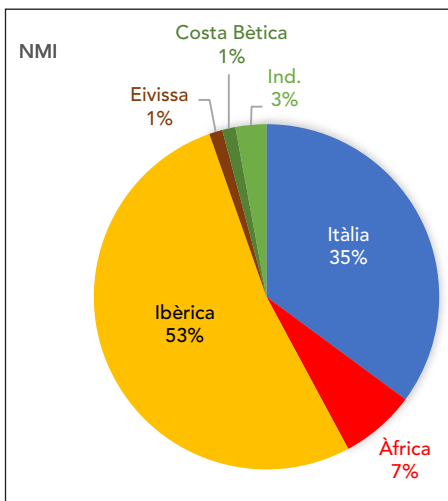


Figura 21. Percentatges d'àmfors segons les seves procedències (campanyes 2011-2017).

Com a conclusió, els materials de Puig Castellar corroboren una cronologia del jaciment del segon i tercer quart del segle II aC i uns patrons d'ús i consum que podrien ser indicatius d'uns ocupants de procedència itàlica però també ibèrica. Per tant, podria tractar-se d'un destacament mixt, com era el cas de les tropes auxiliars, o bé d'un canvi de composició del destacament al llarg del temps. Pel que fa a l'especialització d'espais d'acord amb els materials ceràmics, hi ha una certa homogeneïtat entre els diferents sec-

tors de l'assentament, amb patrons molt similars que no permeten diferenciar tendències entre l'espai de comandament i els barracons.

9. Conclusions

De tot el que hem descrit en el present treball, se'n deriven una sèrie de conclusions sobre aquesta plaça militar que anirem desglossant en aquest darrer capítol.

Podem definir l'enclavament de Puig Castellar com una fortificació a la rereguarda erigida en una posició estratègica en què es buscava controlar les vies de pas cap a la vall de l'Ebre des del Prepirineu i la costa central catalana. Aquesta hipòtesi està reforçada per l'existència d'un gran edifici central que devia aglutinar les funcions de comandància i gestió del *castellum*, juntament amb les de control del territori adjacent i residència dels oficials, i justificaria l'excepcionalitat d'un edifici de les característiques descrites en un enclavament militar que no superava les 1,6 ha. Pensem que aquest centre de comandament podria ser un precedent dels edificis administratius i de comandància que apareixen plenament consolidats en els campaments d'època altimperial i que coneixem com a *principia* (conjunt d'edificacions que en aquest període més avançat funcionava exclusivament com a centre de comandància). En el cas de Puig Castellar, no descartem que, a més, podria haver estat el lloc de residència de l'oficial a càrrec del *castellum* —funció que per a l'època imperial correspondria a l'edifici del *praetorium*— i, per tant, proposem que aglutinava les funcions que en campaments posteriors ja apareixen clarament separades en edificis diferents (Fischer, 2019: 223-294).

Al llarg de tots aquests anys de recerca, ha quedat plenament confirmat que som davant d'un enclavament militar construït *ex novo*, sense precedents indígenes i sota iniciativa romana. Les característiques de la construcció de l'edifici principal, amb una metrologia, materials i tècniques constructives clarament itàlics (paviments, revestiments, decoracions parietals), evidencien la presència en el territori d'oficines d'artesans provinents d'Itàlia que treballaven en un ampli territori ja pacificat, aspecte que quedaria corroborat per la troballa de complexos programes decoratius en altres enclavaments d'aquest període. Serien els casos de Can Tacó, Ca l'Arnau (Pera et al., 2016) o Can Massot (Cantarellas Sancho et al., 2012).

En les darreres campanyes, hem centrat les intervencions en el sector de muralla, concretament en els espais que s'han anat delimitant, adossats a la muralla i on presumiblement se situen els àmbits destinats a ser ocupats per la tropa, ja fos com a lloc d'habitació, de descans i oci, d'emmagatzematge o com a àrees de treball. Tot i que alguns trams es troben molt afectats per l'erosió, s'han pogut delimitar, fins ara, un total de 28 espais diferenciats adossats a la cara interna de la muralla en els trams sud i oest. Tots presenten diferents dimensions segons la seva funció i situació topogràfica. A diferència de l'edifici de comandància, no mostren una arquitectura tan elaborada, ja que són espais alçats amb un sòcol de pedra i alçat de tàpia amb senzills paviments de terra batuda disposats sobre els guixos naturals regularitzats. Hem de pensar que aquestes construccions van ser aixecades pels mateixos soldats, que les van adequar a les seves necessitats.

La seva estructura s'adapta a la topografia del terreny i no respon als esque-

mes més estandarditzats dels barracons o *contubernia* que s'han documentat en altres enclavaments militars on l'allotjament de tropes resulta ben conegut —com serien els campaments numantins de Renieblas III (Morillo, 2006, 2008), Castillejo (Dobson, 2008: 27; Morillo et al., 2017) o enclavaments menys coneguts com el castre de Villasviejas del Tamuja, a Càceres (Mayoral et al., 2021: 177-187)—, però encaixa perfectament en tipologies que fins ara havien passat més desapercebudes i que recentment s'han estudiat en altres assentaments militars amb cronologies que se situen també entre els segles II i I aC (Morillo i Adroher, 2014; Bayo et al., 2021a). Es tractaria d'edificacions que, pels paral·lels documentats, formaven part de petits enclavaments militars, tipus fortí, amb dimensions que varien des de 0,5 ha a 1,6 ha. Per tant, s'ha proposat que aquestes construccions serien assimilables als barracons i *contubernia* dels campaments legionaris, però adaptades a les característiques i l'escala pròpies d'un fortí de petites dimensions (Bayo et al., 2021b: 9-10). Altres paral·lels possibles que podem esmentar serien els de Monteró (Camañes et al., 2017), Puig Ciutat (Padrós et al., 2015 i 2019) i Costa de la Serra (Belarte et al., 2020). Volem destacar el cas del *castellum* de Monteró, ja que hi trobem els exemples més ben conservats i interessants del que podrien ser espais destinats a l'allotjament de les tropes al nord-est peninsular. En concret, en l'anomenada zona 3 del jaciment, es va documentar un conjunt format per quatre unitats constructives de planta rectangular amb unes dimensions estandarditzades en què, segons els investigadors, es va fer servir un mòdul de 6 x 3,8 m aproximadament i que s'orientaven seguint un eix en direc-

ció est-oest. Cada un d'aquests espais s'organitzava seguint un patró format per una avantsala i una sala de dimensions més grans, on s'estaria reproduint l'esquema d'avantcambra/cambra dels *contubernia*, que els autors identifiquen amb els patrons constructius que es poden observar en alguns dels campaments de Numància, com el de Peña Redonda (Camañes et al., 2017: 198). En aquest cas, podem veure que s'ha optat per un model més estandarditzat pel que fa al tipus de *contubernia*, mentre que a Puig Castellar se segueix un esquema que busca adaptar-se a la topografia i les característiques del terreny. Aquesta disparitat de models mostraria la capacitat de l'exèrcit romà per adaptar-se a diferents situacions i condicions espacials amb la idea d'aprofitar al màxim les condicions del terreny.

Al jaciment de Puig Castellar, al sector sud de la muralla, on es documenten els espais d'aquesta categoria en més bon estat de preservació i amb una seqüència estratigràfica força completa, sembla que es defineix un conjunt d'habitacions articulades a partir d'un distribuïdor que funcionava com a connector entre els diferents àmbits, que combinaven funcions d'allotjament i zones de descans (com sembla demostrar la presència de llars de focs i elements destinats a l'oci en el cas de la *tabula lusoria*) amb altres que haurien servit d'emmagatzematge o treball. Aquesta diversitat de funcions devia condicionar les dimensions dels espais segons les necessitats específiques. Així doncs, per exemple, l'àmbit C7, destinat a ser un espai d'habitació i descans, és el que presenta unes dimensions més grans, amb gairebé 28 m², mentre que l'àmbit C9, que podria haver funcionat com un petit rebost, té una àrea de 9,44m². És possible que també comptessin amb un espai

obert que serviria com a accés exterior i on podrien realitzar-se activitats relacionades amb el dia a dia de la tropa.

Els àmbits que se situen al sector oest de la muralla presenten un pitjor estat de conservació, ja que en la majoria dels espais no s'ha conservat cap estratigrafia i sota la capa vegetal apareix directament la fonamentació o la roca natural. Per tant, resulta més difícil establir quina podria ser la seva disposició i la funció de cada espai, però podem conjecturar que s'haurien articulats de manera similar a la bateria d'habitacions de la part sud del complex.

Alguns dels elements apareguts en aquests espais, i també en altres zones del jaciment, ens proporcionen algunes pistes sobre la composició dels contingents destinats al *castellum*. En primer lloc, podem esmentar dos grafit incisos en ceràmica trobats al jaciment: un grafit amb un antropònim ibèric -TABAN incís sobre ceràmica ibèrica grisa i un altre grafit en llengua llatina incís en la part externa d'un peu de campaniana A que també corresponia a un antropònim, en aquest cas llatí, -PONT, fan patent la presència d'elements tant indígenes com itàlics entre els components de la tropa allotjada al *castellum*.

El segon element remarcable és la troballa d'un tauler de joc incís en una llosa en una de les estances dels espais destinats a la tropa (C7), que hauria servit per jugar a jocs d'estratègia com el *ludus latruncularum*. Aquests tipus de jocs de taula eren ja molt populars en el món itàlic, però, en canvi, no formaven part dels passatemps habituals de les poblacions preromanes. Així doncs, podem pensar que aquest tauler hauria format part de les distraccions de soldats de procedència itàlica destinats a aquest enclavament.

Per acabar, podem dir que Puig Castellar de Biosca, amb una datació que es pot situar entre el segon i el tercer quart del segle II aC (del 180 aC al 120 aC), esdevé una de les primeres fortificacions estables documentades al nord-est peninsular fins al moment present, si exceptuem els casos de Tàrraco i Empúries, dos campaments de grans dimensions. En el nostre cas, més aviat es tractaria d'una petita fortificació, un fortí militar disposat en un punt estratègic del territori, en una de les vies que

comunicaven amb la vall de l'Ebre, en la rereguarda del conflicte que estava tenint lloc a la Celtibèria amb els tres grans episodis bèl·lics que s'enquadren dintre de la cronologia del jaciment: les tres guerres celtiberes que finalitzaran amb el setge de Numància. La seva posició assegurava el control de les vies de pas i el suport logístic de les tropes que s'estiguessin desplaçant pel territori i, alhora, també permetia controlar els territoris immediats, ja sota el domini efectiu de l'administració romana.

Referències bibliogràfiques

- BAYO FUENTES, S.; MORATALLA JÁVEGA, J.; SALA SELLÉS, F. (2021a). «Arqueología de la conquista romana en la Contestania ibérica. Los fortines tardorrepublicanos de la costa y la vigilancia del camino hacia Carthago Nova». A: PEREIRA, C.; ALBUQUERQUE, P.; MORILLO, A.; FABIAO, C.; CHAVES, F. (eds.). *De Ilipa a Munda. Guerra e conflicto no sul de Hispania. Estudos e memórias*, 15. Lisboa: UNIARQ/FL-UL, 93-106.
- BAYO FUENTES, S.; MORATALLA JÁVEGA, J.; MORILLO CERDÁN, Á.; SALA SELLÉS, F. (2021b). «El fortín romano tardo-republicano del Tossal de la Cala (Benidorm, Alicante). Autopsia y reinterpretación de un yacimiento histórico». *Archivo Español de Arqueología*, 94, e16. <<https://doi.org/10.3989/aespa.094.021.16>>
- BELARTE, M. C.; CANELA, J.; LÓPEZ, J.; OTERO, N. (2020). «Informe dels treballs d'excavació al jaciment de la Costa de la Serra (La Secuita, Tarragonès) durant la campanya d'excavacions de juny-juliol de 2020 i novembre de 2020. En el projecte "Formes d'ocupació del territori i evolució del poblament a la Cessetania occidental durant la Protohistòria (1r mil·lenni aC)»». Inèdit.
- BOLEDA, R. (1976). *Carta arqueològica de les valls dels rius Corb, Sió i Llobregós*. Lleida: Institut d'Estudis Ilerdencs.
- CAAMAÑO GESTO, J. M. (1984). «La Cohors I Celtiberorum y su campamento de Cidela (Sobrado dos Monxes-Coruña)». *Cuadernos de Estudios Gallegos*, xxxv, 71-79.
- CAMAÑES, M. P.; PADRÓS, C.; PRINCIPAL, J. (2017). «Implantación militar y control del territorio en el NE de la Citerior: el ejemplo del "castellum" de Monteró 1 (Camarasa, Lérida)». A: PRINCIPAL, J.; ÑACO, T.; DURAN, M.; MESTRES, I. (eds.). *Roma en la península Ibérica prerromana. Escenarios de implantación militar provincial*. Col·lecció Instrumenta, 56. Barcelona: Universitat de Barcelona, 191-210.
- CAMPS I CAVA, E.; SANTAELUÀRIA, J. (1982). *Guissona*. Barcelona: Grafos.
- CANTARELLAS SANCHO, V.; IBARS PÉREZ, G.; TENAS I BUSQUETS, M.; CASTEJÓN VIDAL, P. (2012). «Les ocupacions prehistòriques i la vil·la tardorepublicana de Can Massot al terme municipal de Montmeló. Darreres intervencions». *Tribuna d'Arqueologia 2010-2011*, 293-312.

- CARRETERO VAQUERO, S. (1998). «El “ludus latruncolorum”, un juego de estrategia practicado por los equites del Ala Flavia II». *Boletín SAA*, 64, 117-140.
- DÍAZ, M.; RAMÍREZ, R. (2015). «El asentamiento militar de Puigpelat (Alt Camp, ager tarraconenses), un *castellum* tardorrepblicano en tierras tarraconenses». *Revista d'Arqueologia de Ponent*, 25, 263-278.
- DOBSON, M. (2008). *The Army of the Roman Republic. The Second Century BC. Polybius and the Camps at Numantia, Spain*. Oxford: Oxbow Books.
- FISCHER, T. (2019). *Army of the Roman Emperors*. Oxford: Oxbow Books.
- MAYORAL HERRERA, V.; DELGADO MOLINA, P.; PRO MUÑOZ, C. (2021). «En busca del ejército invisible. Rastreado la presencia militar tardorrepblicana en el castro de Villasviejas del Tamuja». A: PEREIRA, C.; ALBUQUERQUE, P.; MORILLO, A.; FABIAO, C.; CHAVES, F. (eds.). *De Ilipa a Munda. Guerra e conflicto no sul de Hispania. Estudos e memórias*, 15. Lisboa: UNIARQ/FL-UL, 169-189.
- MORILLO, Á. (2006). «The Roman Army in Spain». A: MORILLO, Á.; AURRECOECHEA, J. (eds.). *The Roman Army in Hispania. An Archaeological Guide*. Lleó: Universidad de León, 85-106.
- (2008). «Criterios arqueológicos de identificación de los campamentos romanos en Hispania». *Saldvie*, 8, 73-93.
- (2016). «Campamentos y fortificaciones tardoreplicas en Hispania. Una línea de investigación en arqueología militar romana». A: PERA, J.; VIDAL, J. (eds.). *Fortificaciones y control del territorio en la Hispania republicana*. Saragossa: Pórtico, 1-51.
- MORILLO, Á.; ADROHER, A. (2014). «Modelos de arquitectura militar e implantación territorial de los campamentos republicanos en Hispania». A: MATALOTO, R.; MAYORAL HERRERA, V.; ROQUE, C. (eds.). *La gestación de los paisajes rurales entre la protohistoria y el período romano: formas de asentamiento y procesos de implantación. Anejos Archivo Español de Arqueología*, LXX, 227-252. Mérida: CSIC.
- MORILLO, Á.; MORALES, F.; DURÁN, R. (2017). «Schulten y los campamentos romanos republicanos en Hispania: una mirada desde el siglo XXI». A: BAQUEDANO, E.; ARLEGUI, M. (eds.). *Schulten y el descubrimiento de Numantia*. Madrid: Museo Arqueológico Regional, 177-200.
- PADRÓS, C.; PUJOL, À.; SALA, R. (2015). «Puig Ciutat (Oristà, Barcelona): un “praesidium” pompeïà als peus dels Pirineus?». *Revista d'Arqueologia de Ponent*, 25, 279-292.
- PADRÓS, C.; PUJOL, À.; SALA, R.; TAMBA, R. (2019). «Puig Ciutat (Cataluña). Localización, excavación y museización de un *castellum* romano republicano en el nordeste peninsular». A: VALLORI, B.; RUEDA, C.; BELLÓN J. P. (eds.). *Accampamenti, guarnigioni e assedi durante la Seconda Guerra Punica e la conquista romana (secoli III-I aC): prospettive archeologiche*. Roma: Edizioni Quasar di Severino Tognon, 83-96.
- PERA, J. (1993). *La romanització a la Catalunya interior. Estudi històric-arqueològic de Iesso i Sagarra i el seu territori*. Tesis doctoral editada en microfítxes. Bellaterra: Universitat Autònoma de Barcelona.
- PERA, J.; CARRERAS, C.; ROMANÍ, N.; RODRIGO, E.; PADRÓS, N.; SOLÀ, G. de (2016). «El proceso de implantación territorial romana en el NE de la provincia Citerior en el siglo II aC». A: PERA, J.; VIDAL, J. (eds.). *Fortificaciones y control del territorio en la Hispania republicana*. Saragossa: Pórtico, 167-205.
- PERA, J.; RODRIGO, E.; ROMANÍ, N.; CARRERAS, C. (2019). «Puig Castellar de Biosca (Lleida). Una fortificación romana del siglo II aC en el noreste de la Hispania Citerior». *Gladius*, 39, 19-43.
- PERA, J.; ROMANÍ, N.; RODRIGO, E.; CARRERAS, C.; CATARINEU, L. (2021). «El contexto cerámico del “*castellum*” republicano de Puig Castellar de Biosca (180-120 aC)». *V Congreso Internacional de la Sociedad de Estudios de Cerámica Antigua en Hispania – SECAH*, Alcalá de Henares-Madrid.
- PITA MERCE, R. (1954). «Datos arqueológicos provinciales V». *Ilerda*, XVIII.

- PREVOSTI, M.; CARRUESCO, J. (2010). «Aportaciones del mundo helenístico a una tipología del hábitat rural romano: casas-torre y casa fortificadas». *Bollettino di Archeologia on line. Volume speciale*, 80-95.
- PRINCIPAL, J.; CAMAÑES, M. P.; PADRÓS, C. (2015). «Un edifici singular al “castellum” romano-republicà de Monteró 1 (Camarasa, la Noguera), i l'urbanisme complex d'un post avançat del nord-est de la Citerior». *Revista d'Arqueologia de Ponent*, 25, 309-328.
- RODÀ, I.; ÀLVAREZ, A.; GUTIERREZ, A.; ROYO, H. (2015). *Informe de l'anàlisi d'un conjunt de tègules trobades als jaciments de Can Tací-Turó d'en Roïna (Montmeló-Montornès del Vallès), Ca l'Arnau (Cabrera de Mar) i Puig Castellar (Les Guixeres, Biosca)*. Tarragona: Institut Català d'Arqueologia Clàssica. Unitat d'Estudis Arqueomètrics.
- RODRIGO, E. (2006). *L'evolució del poblament de l'Ager de Iesso, de l'època ibèrica a l'antiguitat tardana. Estudi de l'ocupació i estructuració del territori*. Tesi doctoral. Bellaterra: Universitat Autònoma de Barcelona. <<http://www.tesisenred.net/handle/10803/5544>>
- RODRIGO, E.; ROMANÍ, N. (2021). «Una “tabula lusoria” hallada en el “castellum” republicano de Puig Castellar de Biosca en Lleida, Catalunya (180-120 aC)». *Archivo Español de Arqueología*, 94, e04.
<<https://doi.org/10.3989/aespa.094.021.04>>
- RODRIGO, E.; GARCIA, G.; MERCADO, M.; GUITART, J. (2013). «El jaciment de Can Tacó (Montmeló i Montornès del Vallès) i els inicis de la presència romana al territori laietà en època republicana». A: PREVOSTI, M.; LÓPEZ, J.; GUITART, J. (eds.). *Ager Tarraconensis, 5. Actes del Simposi Internacional (Tarragona, 27-28 octubre 2010)*. *Documenta*, 6 ed., 219-232. Tarragona: Institut Català d'Arqueologia Clàssica, Institut d'Estudis Catalans.
- RODRIGO, E.; CARRERAS, C.; PERA, J.; GUITART, J. (2014). «La presencia romana en el NE de la provincia Citerior durante el siglo II aC. Aproximación arqueológica a partir de los yacimientos de Can Tacó (Montmeló, Barcelona) y Puig Castellar (Biosca, Lleida)». A: MATALOTO, R.; MAYORAL HERRERA, V.; ROQUE, C. (eds.). *La gestación de los paisajes rurales entre la protohistoria y el período romano: formas de asentamiento y procesos de implantación*. *Anejos Archivo Español de Arqueología*, LXX. Màrida: CSIC, 191-209.
- RODRIGO, E.; ROMANÍ, N.; CARRERAS, C.; PERA, J.; CATARINEU, L. (2022). «The Roman Republican castellum of Puig Castellar (Biosca): the earliest evidence for military headquarters in Hispania Citerior (180-120 BCE)». *Journal of Roman Archaeology*, 35.
- ROMANÍ, N.; RODRIGO, E.; PERA, J.; GUTIÉRREZ GARCÍA-MORENO, A. (2020). «El material constructiu de la fortificació militar del segle II aC de Puig Castellar de Biosca (Lleida): paviments, revestiments parietals i cobertes». A: AQUILUÉ, X.; BELTRÁN DE HEREDIA, J.; CAIXAL, A.; FIERRO, J.; KIRCHNER, H. (eds.). *Estudis sobre ceràmica i arqueologia de l'arquitectura. Homenatge a Albert López Mullor*. Barcelona, 390-403.
- ROVIRA, J. (1979). «Notes d'arqueologia de Catalunya. Les Guixeres de Talteüll». *Butlletí Informatiu de l'Institut de Prehistòria i Arqueologia de la Diputació de Barcelona*, 31, 219.