

## **Actitudes didácticas del profesorado ante la inclusión de herramientas de Inteligencia Artificial en el proceso de enseñanza-aprendizaje de ELE**

*Teaching attitudes towards the inclusion of Artificial Intelligence tools in the ELE teaching-learning process*

CARLES NAVARRO-CARRASCOSA

UNIVERSIDAD DE VALLADOLID / GRUPO LINGÜÍSTICA INTERCULTURAL<sup>1</sup>

carles.navarro@uva.es

### **Resumen**

La inteligencia artificial (IA) ha emergido como una herramienta poderosa en diversos sectores, incluida la enseñanza. En el contexto de la instrucción de español como lengua extranjera (ELE), la IA ofrece oportunidades para transformar los métodos tradicionales de enseñanza y aprendizaje. Este artículo explora las actitudes didácticas del profesorado ante la inclusión de herramientas de IA en el proceso de enseñanza-aprendizaje de ELE. Se presenta un análisis detallado de las aplicaciones de IA más destacadas y conocidas en el ámbito docente, sus posibles usos y beneficios, así como las percepciones y experiencias de los profesores en relación con estas tecnologías.

**Palabras clave:** inteligencia artificial, ELE, enseñanza, experiencia docente, actitudes docentes

### **Abstract**

Artificial intelligence (AI) has emerged as a powerful tool in various sectors, including education. In the context of teaching Spanish as a foreign language (ELE), AI offers opportunities to transform traditional teaching and learning methods. This article explores the instructional attitudes of teachers towards the inclusion of AI tools in the ELE teaching-learning process. It presents a detailed analysis of the most prominent and well-known AI applications in the educational field, their potential uses and benefits, as well as the perceptions and experiences of teachers regarding these technologies.

**Keywords:** artificial intelligence, ELE, teaching, teaching experience, teaching attitudes

---

<sup>1</sup> Grupo de Investigación Reconocido (GIR) de la Universidad de Valladolid.

## 1. Introducción

La enseñanza de lenguas extranjeras ha experimentado una evolución significativa en las últimas décadas, impulsada por los avances tecnológicos que han transformado las metodologías y herramientas disponibles para docentes y estudiantes. En este contexto, la inteligencia artificial (IA) ha emergido como una tecnología disruptiva con el potencial de revolucionar la enseñanza de idiomas, incluyendo el español como lengua extranjera (ELE). La IA no solo facilita la creación de materiales didácticos y la personalización del aprendizaje, sino que también promueve una interacción más dinámica y eficiente entre profesores y alumnos.

El uso de IA en la enseñanza de ELE abarca una amplia gama de aplicaciones, desde *chatbots* que simulan conversaciones en español, hasta herramientas de corrección gramatical y traductores automáticos. Estas herramientas permiten a los estudiantes practicar el idioma de manera interactiva y recibir retroalimentación inmediata, lo cual puede ser de utilidad en aquellos momentos de trabajo autónomo. Por otro lado, la IA puede analizar grandes volúmenes de datos para identificar patrones en el aprendizaje de los estudiantes, proporcionando a los docentes información valiosa para adaptar sus métodos de enseñanza a las necesidades individuales de cada alumno.

A pesar de las numerosas ventajas que ofrece la IA, su integración en la enseñanza de ELE no está exenta de polémicas. Entre las principales preocupaciones se encuentran la posible deshumanización del proceso educativo y la dependencia excesiva de la tecnología, que podría limitar el desarrollo de habilidades críticas y creativas en los estudiantes. Asimismo, la implementación efectiva de herramientas de IA requiere una inversión significativa en formación docente y recursos tecnológicos, lo que puede representar una barrera para algunas instituciones educativas.

En este artículo, se presenta un análisis exhaustivo de las actitudes didácticas del profesorado ante la inclusión de herramientas de IA en el proceso de enseñanza-aprendizaje de ELE. El estudio se basa en una encuesta realizada a profesores de ELE que ejercen su labor en diferentes contextos educativos, incluyendo universidades, escuelas de primaria y secundaria, academias de idiomas y clases particulares. Los resultados de la encuesta proporcionan una visión detallada sobre el grado de familiarización de los docentes con las herramientas de IA, su experiencia práctica, y su disposición a integrar estas tecnologías en su enseñanza.

Además, se exploran las percepciones de los docentes sobre la capacidad de la IA para mejorar el proceso educativo. Se analiza cómo varían estas percepciones según diferentes variables demográficas, como la edad, la experiencia docente y el tipo de centro en el que se ejerce la docencia. También se investigan las motivaciones y las posibles reticencias hacia el uso de IA, así como las ventajas y desventajas percibidas tanto para los estudiantes como para los docentes.

Este trabajo se estructura en varias secciones. Primero, se presenta una revisión de la literatura sobre el uso de IA en la enseñanza de lenguas extranjeras, destacando las aplicaciones más comunes y sus beneficios pedagógicos. En segundo lugar, se describe la metodología utilizada para la recopilación y análisis de datos de la encuesta. A continuación, se discuten los resultados del estudio, poniendo énfasis en las diferencias en las actitudes y experiencias de los docentes según su perfil demográfico y profesional. Finalmente, se ofrecen las conclusiones a las que se ha llegado una vez concluida la investigación, subrayando la importancia de una formación adecuada y de un enfoque equilibrado que combine las ventajas tecnológicas con la preservación del componente humano en la educación.

## **2. Aplicaciones de Inteligencia Artificial**

La IA ha transformado diversos sectores, incluyendo la educación, la creación de contenido, la productividad y el análisis de datos. A continuación, se presenta una descripción de algunas de las herramientas de IA más destacadas en la actualidad y más conocidas en los ámbitos docentes.

### **2.1 ChatGPT**

Creada en el año 2020, es probablemente la aplicación de IA más conocida por el usuario medio. ChatGPT es un modelo de lenguaje desarrollado por OpenAI que utiliza técnicas de aprendizaje profundo para generar textos coherentes y relevantes en función de las propuestas del usuario. Puede mantener conversaciones, responder preguntas, redactar textos y realizar tareas de procesamiento de lenguaje natural. Se utiliza ampliamente en aplicaciones de servicio al cliente, asistencia virtual, generación de contenido y apoyo educativo.

Esta aplicación tiene muchas posibilidades para ser aplicada en el proceso de enseñanza-aprendizaje de ELE, como la práctica de la conversación (ChatGPT puede simular conversaciones de la vida real y, en ese sentido, interactuar con los discentes); asistencia en la escritura (revisar redacciones, corregir, sugerir mejoras de gramática y/o estilo); y generar materiales docentes, como ejercicios personalizados de gramática, vocabulario y comprensión lectora.

### **2.2 Google Bard**

Se trata de una aplicación de la empresa Google Inc. desarrollada en el año 2023. Es un modelo de lenguaje diseñado para mejorar las capacidades de búsqueda y respuesta en Google. Está optimizado para comprender contextos complejos y proporcionar respuestas precisas y detalladas. Se utiliza principalmente para mejorar la precisión de las búsquedas en

Google y para aplicaciones que requieren una comprensión profunda del lenguaje.

Google Bard también puede ser integrada en la instrucción de ELE para investigar y buscar información. Los estudiantes pueden integrar esta aplicación para buscar información en español sobre distintos temas y así mejorar su comprensión lectora y habilidades de búsqueda. Por otro lado, los docentes pueden usarla para encontrar textos auténticos y relevantes para usar en el aula, adaptando el contenido al nivel de los estudiantes.

### **2.3 DALL-E**

Esta aplicación también comparte la marca OpenAI, pero su lanzamiento, en el año 2021, fue posterior al de ChatGPT. DALL-E es un modelo de IA que genera imágenes a partir de descripciones textuales. Utiliza una variante de la arquitectura de GPT para crear imágenes innovadoras y detalladas basadas en las instrucciones proporcionadas por el usuario. Se utiliza en diseño gráfico, publicidad, creación de prototipos visuales y cualquier área que requiera la generación de imágenes personalizadas.

Por parte del estudiantado, puede utilizarse para describir escenas o conceptos en español y ver cómo esta IA las representa visualmente, fomentando la creatividad y el uso del lenguaje descriptivo. Para el profesorado puede ser útil para generar imágenes personalizadas que ilustren vocabulario, situaciones comunicativas o temas culturales.

### **2.4 Midjourney**

Formalizada en el año 2022 y de marca propia, esta herramienta de generación de arte crea imágenes artísticas y conceptuales a partir de indicaciones textuales. Se emplea en el arte digital, diseño gráfico, ilustración y proyectos creativos.

Las aplicaciones didácticas que pueden plantearse en el aula son similares a las de la aplicación descrita previamente. Por un lado, los estudiantes pueden explorar la creación de arte digital en español, describiendo las obras que desean crear y utilizando las imágenes generadas como base para discusiones sobre arte y cultura. Por otro lado, los profesores pueden pedir a los discentes que creen historias basadas en las imágenes generadas por la aplicación, promoviendo la narración y la escritura creativa.

### **2.5 Fireflies**

Esta herramienta del año 2016 es una IA que transcribe, analiza y organiza automáticamente las conversaciones de reuniones. Utiliza procesamiento de lenguaje natural para generar resúmenes y destacar puntos clave de estos encuentros. Por tanto, es utilizada, sobre todo, en entornos

corporativos para mejorar la productividad, facilitando el seguimiento y la documentación de reuniones y asambleas.

Para el estudiantado, las transcripciones de las clases les pueden permitir revisar el contenido en cualquier momento y mejorar la comprensión auditiva. Los profesores, por su parte, pueden analizar las transcripciones para identificar áreas donde los estudiantes necesiten más apoyo o para evaluar la participación en discusiones orales.

## 2.6 Grammarly

Probablemente, la más antigua de las aplicaciones de IA, creada en 2009. Grammarly es una herramienta de escritura asistida por IA que ayuda a mejorar la gramática, la ortografía, el estilo y la claridad de los textos. Ofrece sugerencias en tiempo real y análisis detallados para mejorar la calidad de la escritura. Suele utilizarse en la redacción en redes sociales y cualquier forma de escritura profesional o personal.

Los aprendientes utilizarán esta herramienta para revisar sus escritos en español, mejorando la gramática, la ortografía y el estilo. Mientras que los profesores potenciarán el aprendizaje autónomo de sus discípulos, ahorrándose, así, las tareas de corrección, limitándose estas a la supervisión.

## 2.7 Lalal.ai

Es una herramienta del año 2020 que permite la separación de pistas de audio. Puede extraer pistas vocales, instrumentos y otros elementos de las canciones, facilitando la creación de pistas instrumentales o *acapellas*. Su ámbito de uso más extendido es el musical y la edición de audio.

Con esta posibilidad de separar las pistas vocales e instrumentales de canciones en español, se permitirá estudiar la letra de manera más clara, trabajar la comprensión oral y el ritmo de modo más detallado. Los profesores, por su parte, podrán crear actividades donde los estudiantes trabajen con componentes individuales de una canción, como traducir la letra o crear sus propias versiones.

## 2.8 Canva

Esta herramienta tiene su origen en el año 2013. Se trata de una plataforma de diseño gráfico que utiliza IA para facilitar la creación de gráficos, presentaciones, pósters y otros contenidos visuales. Ofrece una amplia gama de plantillas y herramientas de diseño intuitivas. Es popular entre diseñadores gráficos, profesionales de marketing y cualquier persona que necesite crear contenido visual de alta calidad de manera rápida y eficiente.

Los usos que los discentes pueden aprovechar de esta IA se centran en el diseño de presentaciones visuales en español sobre temas diversos,

mejorando sus habilidades de comunicación y diseño. Los profesores pueden sacarle más rédito: creación de infografías, hojas de trabajo y otros materiales visuales atractivos para facilitar el aprendizaje del vocabulario y la gramática.

### 3. Marco teórico

Este estudio, que busca dilucidar cuáles son las experiencias, actitudes y opiniones de los docentes de ELE ante la progresiva implantación de las herramientas de IA en el proceso de enseñanza-aprendizaje, se enmarca dentro del ámbito de la educación y la tecnología. Más concretamente, se relaciona con otras investigaciones que apuntan a la integración de la IA en el ámbito de la instrucción. Por ello, este apartado repasará las principales corrientes teóricas sobre la aplicación de la IA en la educación y posteriormente se centrará en estudios que aborden esta misma temática, pero centrada en el ámbito de la enseñanza de lenguas extranjeras, para concluir con trabajos más centrados en el ámbito de ELE.

#### 3.1 La IA en la educación

La integración de la IA en el ámbito educativo está transformando significativamente la manera en que se enseña y se aprende. La IA, definida como la capacidad de sistemas informáticos para realizar tareas que normalmente requieren inteligencia humana, ofrece múltiples aplicaciones en educación, desde el aprendizaje personalizado hasta la tutoría inteligente y la calificación automática (Delgado de Frutos *et al.*, 2023).

Para muchos docentes e investigadores, la incorporación de la IA en la educación ha permitido el desarrollo de algoritmos y técnicas que mejoran la eficiencia y personalización del aprendizaje. Según Delgado de Frutos *et al.* (2024), quienes proponen un estudio sobre las actitudes de docentes de primaria y secundaria ante la incursión de la IA en la enseñanza, los beneficios más destacados de la IA en la educación incluyen la facilitación en la realización de tareas, la mejora en el acceso a recursos e información y la posibilidad de crear contenidos más personalizados, lo que fomenta la individualización del aprendizaje y la atención a la diversidad del alumnado.

Muchos trabajos deducen que la IA no solo ha mejorado la eficiencia de los procesos educativos, sino que también ha transformado la relación entre estudiantes y profesores. Wang, Liu y Dong (2018) afirman que la automatización de la calificación que se puede llevar a cabo a través de varias de estas herramientas, por ejemplo, ahorra tiempo a los docentes y proporciona una evaluación oportuna. Además, la tutoría inteligente simula a los tutores humanos, proporcionando orientación y retroalimentación en tiempo real (Mousavinasab *et al.*, 2021).

A pesar de todo sus potenciales beneficios, la implementación de la IA en la educación también plantea varios contras en los que coinciden la

mayoría de los estudios. Uno de los principales lo destacan Jara y Ochoa (2020) y es el riesgo de dependencia excesiva de la tecnología, lo que podría disminuir la capacidad de los estudiantes para desarrollar habilidades críticas y de resolución de problemas. Además, tal y como se apunta en Ahmad *et al.* (2021), la falta de interacción humana es una limitación significativa, ya que la empatía y la intuición de los profesores, seres humanos, son difíciles de replicar con IA.

Otro obstáculo importante es la resistencia al cambio y la falta de formación adecuada para los docentes en el uso de la IA. Corica (2020) destaca que, tal y como apuntábamos más arriba, la integración de estas aplicaciones en las aulas puede encontrar resistencia por parte de los docentes, quienes, por otro lado, necesitan una formación adecuada para implementar eficazmente estas tecnologías.

En general, las investigaciones previas sostienen que la IA tiene el potencial de revolucionar los métodos de enseñanza y aprendizaje, pero es importante implementar estrategias que aseguren una integración armoniosa de la tecnología sin comprometer los aspectos esenciales de la educación. Ubal *et al.* (2023) sugieren que la IA debe utilizarse como una herramienta complementaria que apoye y enriquezca la enseñanza tradicional, permitiendo a los estudiantes desarrollar tanto habilidades cognitivas como tecnológicas.

Las universidades y otras instituciones educativas deben adoptar políticas y estrategias proactivas para integrar la IA en sus planes de estudio, tal y como se destaca en varios trabajos. Por ejemplo, Fuenmayor (2024) subraya la idea de que la IA debe estar presente en la enseñanza, los planes de estudio, la infraestructura tecnológica y el apoyo tanto a estudiantes como a profesores; la UNESCO (2024) plantea la misma propuesta.

Además, la inclusión de la IA en la formación de los estudiantes es esencial para preparar a futuros profesionales que trabajarán en entornos laborales cambiantes y que requerirán nuevas competencias y habilidades.

### **3.2 La IA en la enseñanza de lenguas**

El profesorado de lenguas extranjeras también reconoce que el uso de la IA en la enseñanza ha transformado significativamente los métodos y enfoques pedagógicos. Según Dávila Macías *et al.* (2024), la IA ofrece herramientas con gran potencial para optimizar la fluidez y precisión en el habla, lo cual es relevante en el aprendizaje de una segunda lengua, como el inglés. Estos autores demuestran que los sistemas de reconocimiento de voz y los *chatbots* han sido particularmente efectivos para mejorar la pronunciación y la confianza de los estudiantes al expresarse de manera oral (García *et al.*, 2023).

Uno de los beneficios más destacados de la IA es la capacidad de ofrecer retroalimentación instantánea y personalizada, lo que facilita un aprendizaje más autónomo y eficiente. Los sistemas de reconocimiento de

voz, como los descritos por Smith y Johnson (2022) y López Mata (2024), han mostrado mejoras notables en la precisión de la pronunciación de los estudiantes. Además, los asistentes virtuales y los *chatbots* proporcionan oportunidades de práctica conversacional en tiempo real, lo cual es esencial para desarrollar la fluidez en el habla (Zhang y Wang, 2018; Blanco Pena, 2024).

Para maximizar los beneficios de la IA y mitigar sus desafíos, resulta fundamental adoptar estrategias que integren la tecnología de manera ética y efectiva. Escobar Hernández (2021: 40) propone el desarrollo de aplicaciones y sistemas que proporcionen un “asesor personal” para los estudiantes, facilitando la revisión y práctica en cualquier momento y lugar. Además, según Contreras Izquierdo (2008) la utilización de plataformas educativas digitales que ofrezcan aprendizaje adaptativo y personalizado puede mejorar significativamente la experiencia de aprendizaje.

Uno de los principales retos que se presentan en la labor docente en la implementación de la IA en la enseñanza de lenguas extranjeras es la falta de personalización para adaptarse a diferentes estilos y niveles de aprendizaje. Por ejemplo, García *et al.* (2023) señalan que, aunque los *chatbots* mejoran la fluidez, a menudo carecen de variedad en sus respuestas y necesitan mejorar su adaptabilidad a diferentes estilos de aprendizaje.

#### **4. Metodología**

Para poder alcanzar el objetivo de este trabajo y poder hacer acopio de datos que permitan llevar a cabo tanto el análisis cualitativo como el cuantitativo, se diseñaron y ejecutaron dos fases metodológicas: entrevistas a docentes y la administración de un cuestionario. A continuación, se describen en detalle ambas partes.

##### **4.1 Entrevistas**

El objetivo de las entrevistas fue recolectar información cualitativa detallada sobre las actitudes, experiencias y opiniones de los docentes de ELE respecto al uso de la IA en sus prácticas educativas. Para ellos se seleccionaron quince participantes, todos ellos docentes de ELE en activo y procurando que representaran una amplia variedad de modos de enseñanza, asegurando, además, diversidad en términos de género, edad y tipo de institución educativa.

Finalmente, los informantes entrevistados fueron nueve mujeres y seis hombres, todos entre los 25 y los 45 años de edad, con experiencias docentes de diferente trayectoria y duración y ejerciendo su labor instructiva en universidades, academias de idiomas, escuelas oficiales, y plataformas online, como se condensa en la tabla 1:



Tabla 1. Inventario de docentes entrevistados

|                      | Edad | Centro de trabajo | Género    |
|----------------------|------|-------------------|-----------|
| <b>Informante 1</b>  | 37   | Escuela online    | Masculino |
| <b>Informante 2</b>  | 45   | Universidad       | Femenino  |
| <b>Informante 3</b>  | 43   | EOI <sup>2</sup>  | Masculino |
| <b>Informante 4</b>  | 44   | Escuela online    | Femenino  |
| <b>Informante 5</b>  | 30   | Academia privada  | Femenino  |
| <b>Informante 6</b>  | 42   | Universidad       | Femenino  |
| <b>Informante 7</b>  | 38   | Universidad       | Femenino  |
| <b>Informante 8</b>  | 26   | Instituto         | Femenino  |
| <b>Informante 9</b>  | 45   | EOI               | Femenino  |
| <b>Informante 10</b> | 41   | Instituto         | Femenino  |
| <b>Informante 11</b> | 42   | Academia privada  | Femenino  |
| <b>Informante 12</b> | 31   | Universidad       | Masculino |
| <b>Informante 13</b> | 37   | Academia privada  | Masculino |
| <b>Informante 14</b> | 41   | Universidad       | Masculino |
| <b>Informante 15</b> | 29   | Instituto         | Masculino |

El objetivo de esta primera fase es doble: por un lado, poder esbozar un primer análisis cualitativo sobre las opiniones y actitudes de los usos de la IA en el entorno docente de ELE; el segundo objetivo consiste en recopilar la información suficiente sobre este asunto y así poder, a partir de la información obtenida en las conversaciones con docentes, elaborar el cuestionario con preguntas más específicas y que tendrá un mayor alcance en número de informantes (apartado 4.2.).

Para las entrevistas se utilizó un guion estructurado basado en cinco preguntas clave, con el objetivo de que la conversación fuese dirigida en todos los casos. Las cinco cuestiones que se plantearon en cada sesión fueron las siguientes:

1. ¿Eres partidario/a de introducir las herramientas de Inteligencia Artificial (IA) en el proceso de enseñanza-aprendizaje en el aula de ELE?
2. ¿Qué ventajas crees que puede tener la IA en el proceso de enseñanza-aprendizaje para el alumnado? ¿Qué desventajas?
3. ¿Qué ventajas crees que puede tener la IA en el proceso de enseñanza-aprendizaje para el profesorado? ¿Qué desventajas?
4. Muchos docentes consideran que las herramientas de IA pueden implicar fraudes por parte del alumnado (por ejemplo, que no hagan ellos los trabajos). ¿Crees que estos miedos están justificados? ¿Por qué?

---

<sup>2</sup> Escuela Oficial de Idiomas.

5. ¿Incorporarías o has incorporado ya a tu plan docente la IA? Si tu respuesta es afirmativa, ¿cómo?

Las entrevistas se realizaron de manera virtual, con el fin de poder ajustarse a la ubicación y disponibilidad de los distintos participantes. Cada entrevista tuvo una duración aproximada de entre 10 y 20 minutos. Las respuestas fueron transcritas y analizadas para identificar temas y patrones comunes. Los datos cualitativos de las transcripciones fueron analizados utilizando técnicas de codificación temática para identificar patrones y temas recurrentes.

## 4.2 Encuesta

Esta encuesta, elaborada a partir de las entrevistas desarrolladas en el apartado anterior, tiene como principal objetivo recolectar datos cuantitativos que complementen la información cualitativa obtenida en la etapa previa y proporcionar una visión más amplia sobre las opiniones de los docentes de ELE respecto al uso de la IA.

El cuestionario fue diseñado a partir de los temas emergentes en las entrevistas y de una revisión de la literatura sobre la IA en educación. Se estructuró en torno a preguntas sobre demografía, familiaridad con la IA, uso de herramientas específicas, ventajas y desventajas percibidas, y actitudes generales hacia la IA.

### 4.2.1 Datos demográficos

A continuación, se describen los criterios demográficos utilizados:

- **Género:** Se incluyeron las opciones *masculino*, *femenino* y *otro*, permitiendo así una caracterización inclusiva de los participantes y respetando la diversidad de identidades de género.
- **Edad:** Las categorías de edad se definieron en rangos que permiten analizar cómo varían las opiniones y actitudes de los docentes en diferentes etapas de su vida profesional, proporcionando una perspectiva sobre la influencia de la edad en la adopción y percepción de la IA. Los distintos grupos de edad que se han perfilado son los siguientes:
  - 18-25: Esta categoría abarca a los docentes más jóvenes, posiblemente recién graduados o sin haber finalizado sus estudios superiores, que pueden estar más abiertos a la adopción de nuevas tecnologías, pues su generación se caracteriza por su condición de nativos digitales.
  - 26-30: Incluye a docentes con algunos años de experiencia, que pueden estar en la fase de consolidar su carrera docente. Además, su juventud quizás les aproxime más a entornos tecnológicos.

- 31-40: Este grupo representa a docentes que tienen una experiencia considerable y pueden tener una perspectiva equilibrada sobre la integración de nuevas tecnologías.
  - 41-50: Los docentes en este rango de edad suelen tener una experiencia amplia y pueden mostrar más resistencia o tener críticas fundamentadas sobre la adopción de IA.
  - Más de 50: Incluye a los docentes más veteranos, que pueden tener experiencias muy establecidas y mostrar reticencia o una perspectiva crítica hacia la incorporación de nuevas tecnologías o, incluso, una postura totalmente cerrada al respecto.
- **Experiencia docente:** Se preguntó a los participantes por sus años de experiencia en la enseñanza de ELE (asumiendo que no siempre va acorde con la franja de edad), clasificándolos en cinco categorías: menos de un año, 1-3 años, 4-6 años, 7-10 años y más de 10 años. Esta clasificación es fundamental para entender cómo la experiencia influye en la adopción y percepción de las herramientas de IA, ya que los docentes con diferentes niveles de experiencia pueden tener actitudes y necesidades distintas respecto a la tecnología:
- Menos de un año: Este grupo incluye a los docentes novatos y que pueden estar más dispuestos a experimentar con nuevas herramientas.
  - 1-3 años: Representa a docentes que están en las primeras etapas de su carrera y están adaptándose a las demandas del aula.
  - 4-6 años: Este grupo incluye a profesores y profesoras con experiencia moderada, que han superado la etapa inicial y tienen una mayor estabilidad en sus métodos de enseñanza.
  - 7-10 años: Recoge a instructores con una experiencia significativa que pueden haber desarrollado métodos más sólidos y críticos sobre nuevas tecnologías.
  - Más de 10 años: Representa a los docentes más experimentados, que pueden tener una visión más crítica o consolidada sobre el uso de IA en la enseñanza.

Estos grupos permiten una comparación detallada de cómo las diferentes etapas de la carrera docente y las experiencias personales influyen en la percepción y adopción de herramientas de IA en la enseñanza de ELE.

- **Tipo de Centro:** Se especificaron varios tipos de centros donde los docentes ejercen su labor: universidad, escuela de primaria, escuela secundaria, escuela oficial de idiomas, academia privada de español para extranjeros, escuela online y clases particulares. Esta clasificación permite analizar las diferencias en el uso y la percepción de la IA según el contexto institucional, ya que las demandas y recursos pueden variar significativamente.

#### **4.2.2 Familiarización y opiniones sobre la IA**

Para evaluar la familiarización con las herramientas de IA aplicadas a la educación, se preguntó a los docentes si estaban familiarizados con estas tecnologías. Además, se indagó si los profesores eran partidarios de introducir herramientas de IA en el proceso de enseñanza-aprendizaje de ELE, con el objetivo de entender su disposición hacia la adopción de estas tecnologías. También se solicitó la opinión de los docentes sobre si consideran que las herramientas de IA pueden mejorar el proceso de enseñanza-aprendizaje, explorando sus percepciones sobre la capacidad de la IA para impactar positivamente en la educación.

#### **4.2.3 Experiencia con herramientas de IA**

Se investigó el uso de IA entre los docentes, preguntando si habían utilizado herramientas de IA en algún momento de su trayectoria docente. Los docentes indicaron qué tipos de IA habían utilizado, tales como generadores de textos, generadores de imágenes, transcriptores de audios, correctores de textos, verificadores de plagio, modificadores de audios, análisis de datos y traductores automáticos, entre otros. Además, se exploraron las motivaciones detrás del uso de la IA, como el ahorro de tiempo, la ayuda en momentos de falta de inspiración, la generación de materiales y la preparación de exámenes. También se preguntó si los docentes revisan los materiales generados por IA y en qué medida confían en estos materiales.

#### **4.2.4 Percepción de ventajas y desventajas**

Para comprender la percepción de los docentes sobre las ventajas y desventajas de la IA en el proceso de enseñanza-aprendizaje, se les preguntó sobre las posibles ventajas que la IA puede ofrecer a los estudiantes. Estas ventajas incluyen la corrección de textos, la rapidez en la realización de tareas, las explicaciones lingüísticas, la simulación de conversaciones, entre otras. Asimismo, se solicitó a los docentes que identificaran las posibles desventajas de la IA para los estudiantes, como la falta de esfuerzo, creatividad y reflexión gramatical, la tentación de plagio, la accesibilidad, el individualismo y la falta de espíritu crítico. Por otro lado, se exploraron las ventajas que la IA puede ofrecer a los docentes, como la creación de materiales, la gestión y ahorro de tiempo, las ideas en momentos de baja creatividad y la generación de actividades de reflexión metalingüística. Finalmente, se indagó sobre las posibles desventajas de la IA para los docentes, incluyendo la progresiva sustitución del docente, la pérdida de naturalidad en los textos y materiales, la pérdida de punto de vista crítico y la necesidad de formación adicional.

El cuestionario fue creado y administrado utilizando la plataforma de encuestas *Lime Survey*. Se envió un enlace al cuestionario a través de

correos electrónicos y redes sociales profesionales, dirigidos a una amplia red de docentes de ELE. La participación fue voluntaria y anónima.

## **5. Análisis y resultados**

Como se apuntaba en el apartado dedicado a la metodología de este estudio, el análisis se divide en dos partes: una cualitativa, basada en las entrevistas realizadas a quince docentes de ELE de diversas edades, con distinta experiencia y ubicados en centros de trabajo diferentes; y una parte cuantitativa, derivada del cuestionario ya desarrollado y que han respondido 324 docentes con perfiles diversos. En este apartado se van a desarrollar ambos análisis para poder alcanzar las conclusiones pertinentes sobre las opiniones, experiencias y actitudes de los docentes ante la aplicación de la IA en el proceso de enseñanza-aprendizaje.

### **5.1 Análisis cualitativo**

Las quince entrevistas realizadas a los profesores de ELE revelan una amplia gama de actitudes, experiencias y opiniones respecto al uso de la IA en la enseñanza de ELE. A través de sus respuestas, emergen temas comunes que nos permiten comprender mejor cómo perciben estos docentes la integración de la IA en su práctica educativa.

En primer lugar, encontramos que las opiniones sobre la IA están divididas. Mientras algunos profesores son muy receptivos y consideran inevitable y beneficioso el uso de estas herramientas, otros se muestran más cautelosos o incluso reticentes, debido a preocupaciones sobre su impacto en el aprendizaje. Sin embargo, hay un consenso en que, si se utiliza de manera crítica y reflexiva, la IA puede ser una adición valiosa en el aula. Esto subraya la importancia de una formación adecuada para los docentes, quienes necesitan estar bien preparados para integrar estas tecnologías de manera efectiva.

Las ventajas de la IA que los docentes vislumbran para los estudiantes son variadas. Muchos profesores destacan su utilidad en la corrección de errores gramaticales y en la mejora de la redacción. La IA puede proporcionar explicaciones detalladas y personalizadas que ayudan a los estudiantes a entender mejor sus errores y a mejorar sus habilidades lingüísticas. Además, la IA facilita el acceso rápido a la información, permitiendo a los estudiantes obtener respuestas detalladas a preguntas específicas, lo cual es especialmente útil para el aprendizaje autónomo. Otra ventaja mencionada es la posibilidad de practicar habilidades como la redacción y la conversación, simulando interacciones con la IA que pueden ser una práctica útil a falta de un interlocutor real.

Para los profesores, la IA puede representar un ahorro significativo de tiempo. La capacidad de estas herramientas para generar materiales didácticos, exámenes y ejercicios de manera eficiente libera a los docentes de tareas administrativas rutinarias, permitiéndoles dedicar más tiempo a

aspectos creativos y personalizados de la enseñanza. Además, también opinan que la IA puede aportar nuevas ideas y recursos, enriqueciendo el proceso de enseñanza y ofreciendo una mayor variedad de actividades y dinámicas en clase.

No obstante, también se identifican varias opiniones menos optimistas en el uso de la IA. Con respecto a los estudiantes, la mayoría de docentes considera que existe el riesgo de una dependencia excesiva que puede fomentar la pereza y la falta de esfuerzo, ya que algunos podrían utilizar la IA para hacer sus tareas sin realmente aprender. Además, la facilidad con la que se puede cometer fraude académico es una preocupación importante para los profesores. Muchos de los entrevistados señalan que la IA facilita el plagio y la presentación de trabajos no originales, lo que afecta a la integridad y a la efectividad del aprendizaje.

En cuanto a los perjuicios para los profesores, algunos expresan que estas herramientas pueden reducir la autenticidad y relevancia de los materiales utilizados en clase. También mencionan la necesidad de una formación adecuada, ya que muchos sienten que no están suficientemente preparados para utilizar estas aplicaciones de manera efectiva. La falta de formación puede llevar a un uso ineficiente de la IA y a una dependencia que podría socavar la creatividad del docente.

Las preocupaciones sobre el fraude académico son ampliamente compartidas entre los profesores. La mayoría coincide en que el uso de la IA puede llevar a un aumento del fraude, con estudiantes que utilizan estas herramientas para completar tareas sin pasar por el proceso de aprendizaje. Para mitigar este riesgo, algunos docentes sugieren diseñar trabajos que promuevan la creatividad y el pensamiento crítico, y que sean difíciles de automatizar.

Finalmente, en términos de implementación, algunos profesores ya han comenzado a integrar la IA en sus planes docentes de manera experimental. Utilizan herramientas como ChatGPT para corregir trabajos, generar materiales y fomentar el aprendizaje autónomo. Sin embargo, enfatizan la necesidad de una perspectiva crítica, enseñando a los estudiantes a utilizar la IA de manera ética y efectiva. Esto implica evaluar y reflexionar sobre las respuestas generadas por la IA, evitando una dependencia excesiva y asegurando que la tecnología se utilice como un complemento al aprendizaje, no como un sustituto.

En resumen, los profesores de español para extranjeros tienen diversas opiniones sobre la IA en la educación, reconociendo tanto sus beneficios como sus desafíos. La clave para una integración exitosa parece residir en la formación adecuada, el uso crítico y reflexivo de las herramientas y el diseño de tareas que promuevan el aprendizaje auténtico y eviten el fraude. La IA tiene el potencial de enriquecer significativamente la enseñanza de ELE, siempre y cuando se utilice con cuidado y consideración.

## 5.2 Análisis cuantitativo

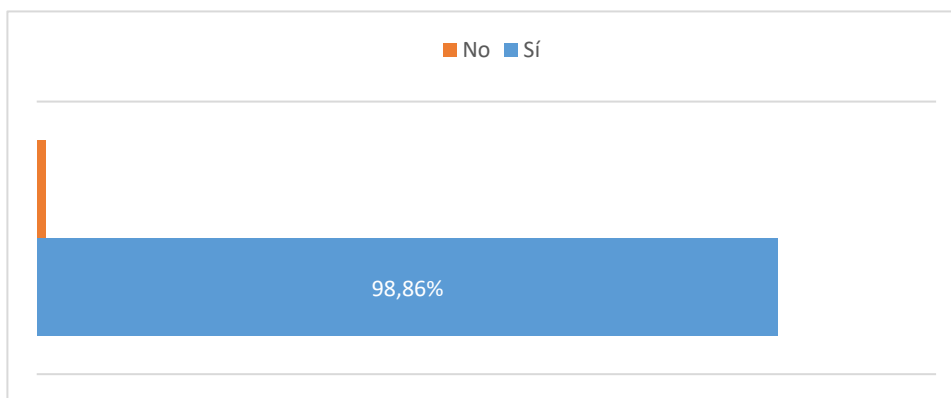
### 5.2.1 Resultados generales

La integración de la IA en la enseñanza de ELE es un tema que genera diversas opiniones y actitudes entre los docentes. A partir de los resultados de la encuesta realizada a 324 profesores de ELE, se puede obtener una visión general sobre sus experiencias y perspectivas respecto a la utilización de estas herramientas tecnológicas en su práctica educativa.

Un 74.86 % de los encuestados ya ha experimentado en su labor docente con las distintas herramientas que la IA ofrece, aunque un 25.14 % nunca las ha utilizado, siendo la falta de formación suficiente (18.18 %) una de las principales razones para no hacerlo, junto con la consideración de que el trabajo de la IA nunca alcanzará la calidad de la mano humana (3.41 %) y el miedo a que el docente pueda ser sustituido por una máquina con el tiempo (1.14 %).

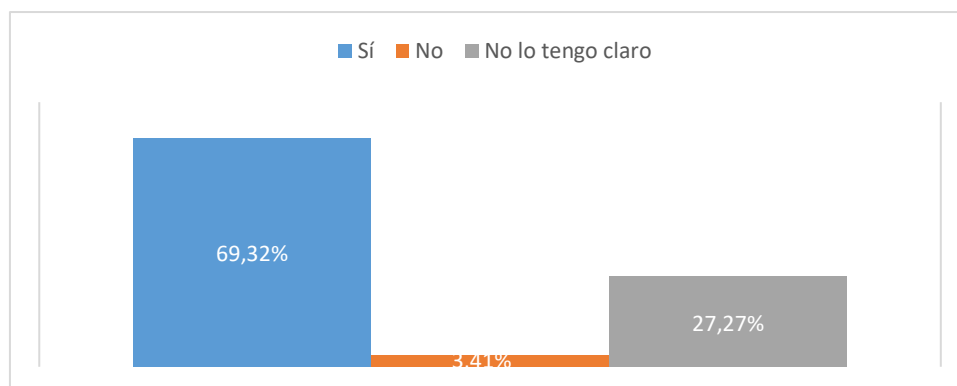
La gran mayoría de los docentes, un 98.86 %, considera que es necesario contar con más formación para aplicar de manera adecuada y controlada la IA en el proceso de enseñanza-aprendizaje de ELE, como se aprecia en la gráfica 1.

*Gráfica 1. Consideración de necesidad de formación con respecto a la aplicación de la IA en el aula*



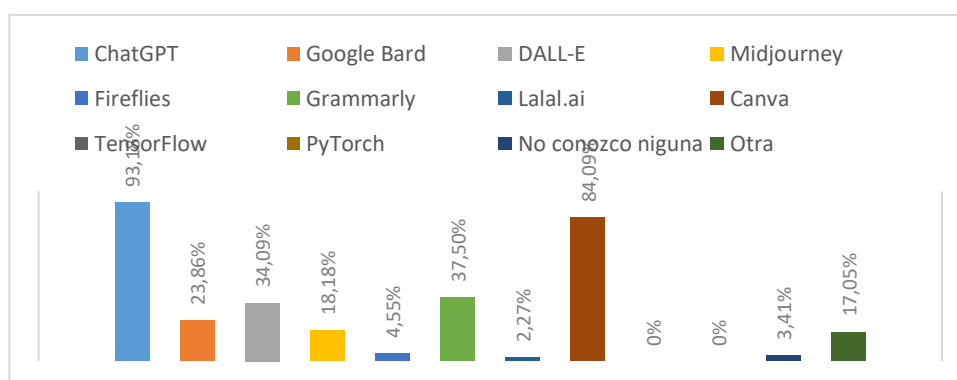
Esto refleja una clara necesidad de instrucción y actualización en el uso de estas tecnologías. Además, un 69.32 % de los encuestados se muestra a favor de introducir herramientas de IA en su práctica docente, aunque un 27.27 % aún no tiene una opinión clara al respecto:

**Gráfica 2. ¿Eres partidario de introducir herramientas de IA en el proceso de enseñanza-aprendizaje de ELE?**



El 55.68 % de los docentes indica estar familiarizado con las herramientas de IA aplicadas a la enseñanza. Entre las herramientas más conocidas se encuentran ChatGPT (93.18 %), Canva (84.09 %), Grammarly (37.50 %) y DALL-E (34.09 %).

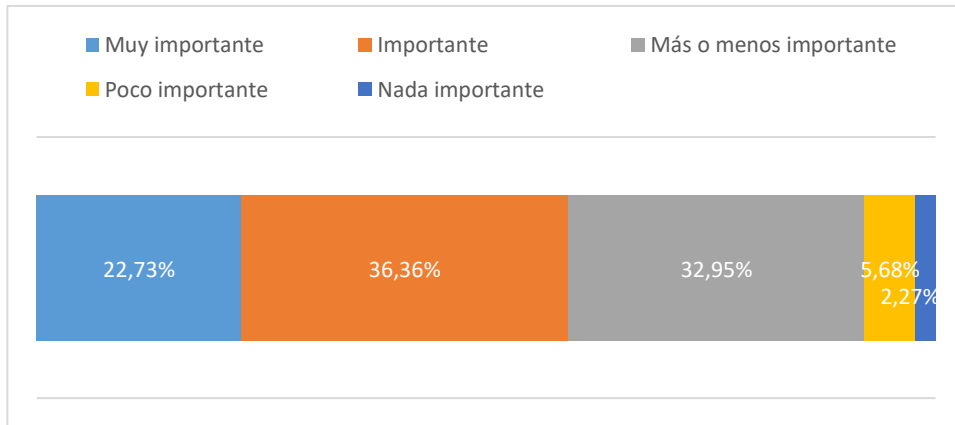
**Gráfica 3. Porcentaje de conocimiento de las principales herramientas de IA conocidas por los informantes**



Respecto a la importancia de integrar la IA en la enseñanza de ELE, el 22.73 % de los docentes la considera “muy importante” y el 36.36 % “importante”, como se aprecia en la posterior gráfica:

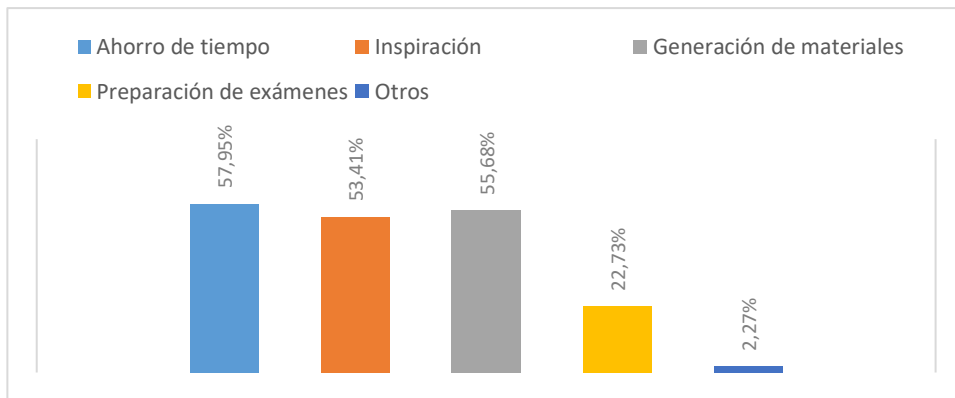


**Gráfica 4. Importancia de la integración de la IA a la enseñanza de ELE para los informantes**



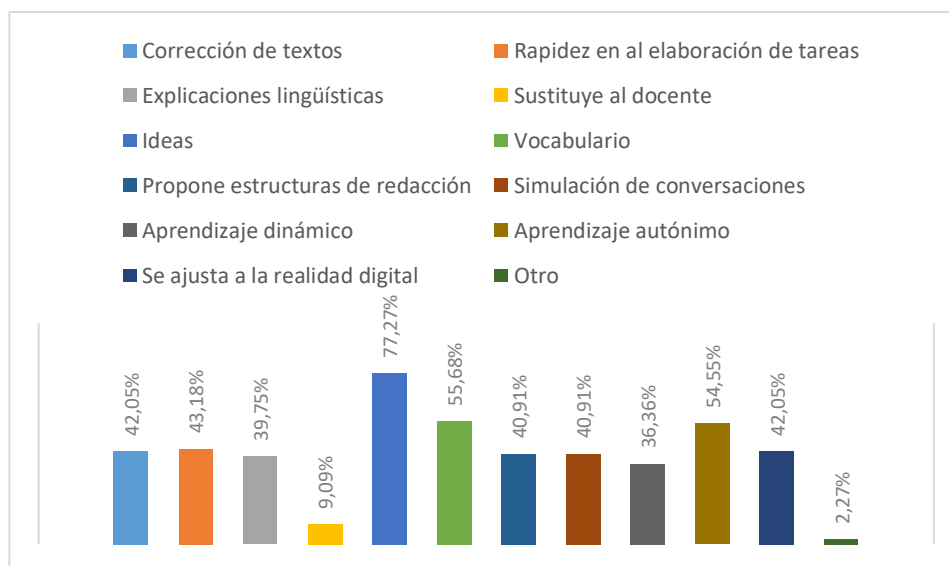
La mayoría de los profesores (75.00 %) cree que las herramientas de IA son susceptibles de mejorar el proceso de enseñanza-aprendizaje de ELE, destacando que las ventajas que pueden aportar son ahorrar tiempo (57.95 %), ayudar en la generación de materiales (55.68 %), así como proporcionar ideas en momentos de baja creatividad (53.41 %):

**Gráfica 5. Principales motivos de los informantes para utilizar la IA en su actividad docente**



Entre los docentes que han utilizado IA, la experiencia ha sido mayoritariamente positiva (50.00 %) o muy positiva (11.36 %). Las aplicaciones más usadas son los generadores de textos (63.64 %), generadores de imágenes (47.73 %) y transcritores de audios (47.73 %). Estas herramientas se utilizan principalmente para generar materiales didácticos y preparar exámenes, aunque siempre bajo una revisión y corrección por parte del docente.

**Gráfica 6. Ventajas del uso de IA en el proceso de aprendizaje para el aprendiente**



Por otro lado, los profesores y profesoras que han completado el cuestionario han reflexionado sobre el papel que la IA puede tener para el estudiante en el proceso de enseñanza-aprendizaje de español y han determinado que estas herramientas pueden tener varios aportes para los discentes, entre los que destacan los siguientes:

- Ayudar a corregir textos y realizar tareas rápidamente.
- Ofrecer explicaciones lingüísticas y gramaticales.
- Proponer vocabulario y estructuras de redacción.
- Simular conversaciones en la lengua meta.
- Potenciar el aprendizaje autónomo y ajustarse a la realidad digital de los estudiantes.

Entre las desventajas hacia el estudiantado, los docentes señalan que la IA:

- Puede fomentar el plagio y la falta de esfuerzo.
- No siempre trabaja la creatividad ni la reflexión gramatical.
- No es accesible para todos los estudiantes.
- Puede favorecer el individualismo y la falta de espíritu crítico.
- Requiere una formación adecuada para su uso correcto y eficiente.

Los profesores coinciden en que la IA es una herramienta complementaria que puede mejorar el proceso de enseñanza-aprendizaje, pero no puede sustituir la labor docente ni la creatividad humana. Resultará valioso proporcionar una formación adecuada tanto a docentes como a estudiantes para aprovechar al máximo las posibilidades que ofrece la IA, evitando sus riesgos. Algunos docentes ya han comenzado a utilizar herramientas como ChatGPT para crear actividades y materiales, reportando experiencias positivas que les ahorran tiempo y esfuerzo.

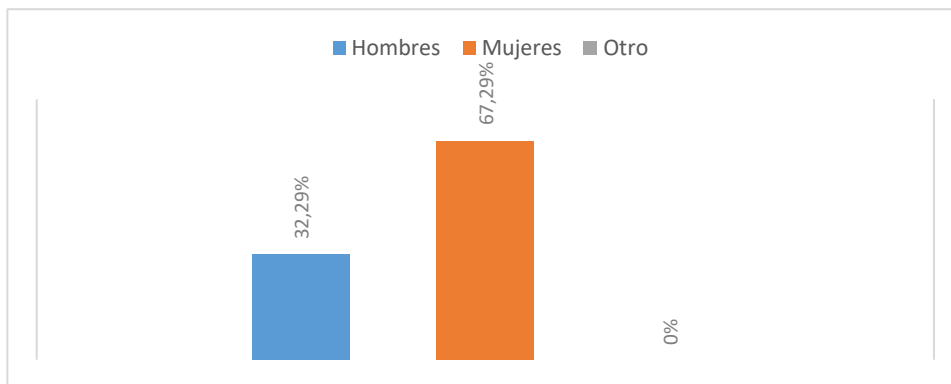
## 5.2.2 Resultados parciales

La encuesta sobre el uso de inteligencia artificial (IA) en la enseñanza de español como lengua extranjera (ELE) revela diferencias significativas en las opiniones, actitudes y experiencias entre docentes de distintos géneros, edades, con mayor o menos experiencia docente e, incluso, que ejercen su labor docente de distintos tipos de centros.

### 5.2.2.1 El género del profesorado

Esta encuesta ha sido respondida por 324 docentes. De este número total de informantes, 218 son mujeres y 106, hombres. A pesar de que se habilitó una posible respuesta para señalar una opción de género que no se correspondiera ni con el masculino ni con el femenino, ningún informante ha manifestado estar en otro punto del espectro de género:

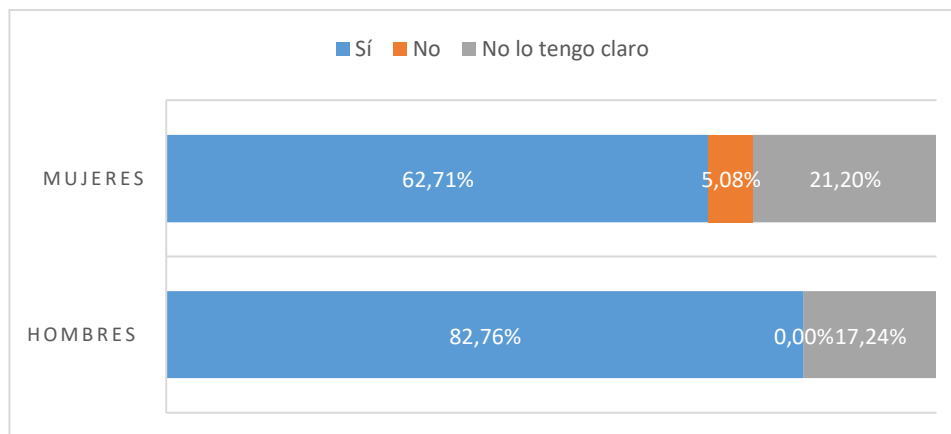
*Gráfica7. Distribución por género de los informates de la encuesta*



Entre las mujeres, el 59.32 % está familiarizada con las herramientas de IA aplicadas a la enseñanza, mientras que el 40.68 % no lo está. En contraste, solo el 48.28 % de los hombres indica estar familiarizado con estas herramientas, frente al 51.72 %. Esto sugiere una mayor exposición y/o interés por parte de las profesoras en el uso de tecnologías de IA.

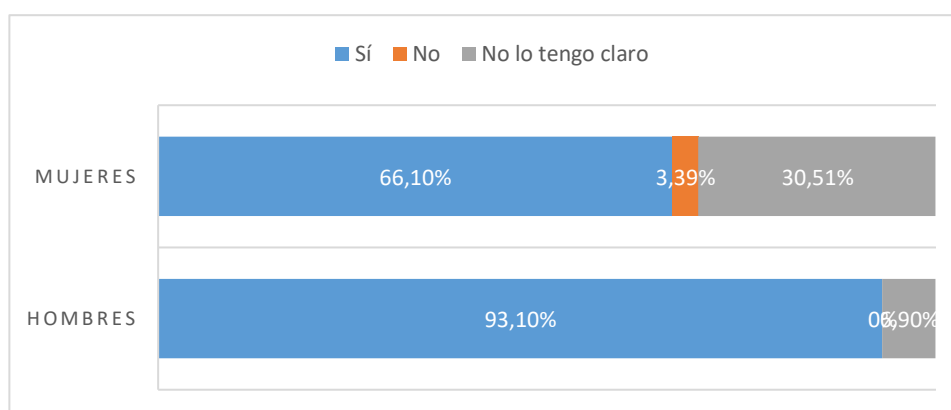
Respecto a la introducción de herramientas de IA en el proceso de enseñanza-aprendizaje de ELE, el 62.71 % de las mujeres está a favor, aunque un significativo 21.20 % no tiene una opinión clara. Solo el 5.08 % está en contra. En comparación, una mayoría notable (82.76 %) de los hombres se muestra a favor de la IA, y ninguno se opone, aunque el 17.24 % todavía no tiene una opinión clara. Esto indica una mayor reticencia entre las mujeres a la hora de adoptar estas tecnologías, aunque una mayoría sigue siendo favorable:

**Gráfica 8. Disposición de los docentes a utilizar herramientas de IA según el género**



El 66.10 % de las mujeres cree que las herramientas de IA pueden mejorar el proceso de enseñanza-aprendizaje de ELE, mientras que el 3.39 % opina lo contrario y el 30.51 % no está seguro. Entre los hombres, el 93.10 % tiene una opinión positiva respecto a la mejora que puede aportar la IA, con solo un 6.90 % que no está seguro y ninguno en desacuerdo. Esta diferencia muestra una mayor convicción entre los hombres sobre los beneficios potenciales de la IA:

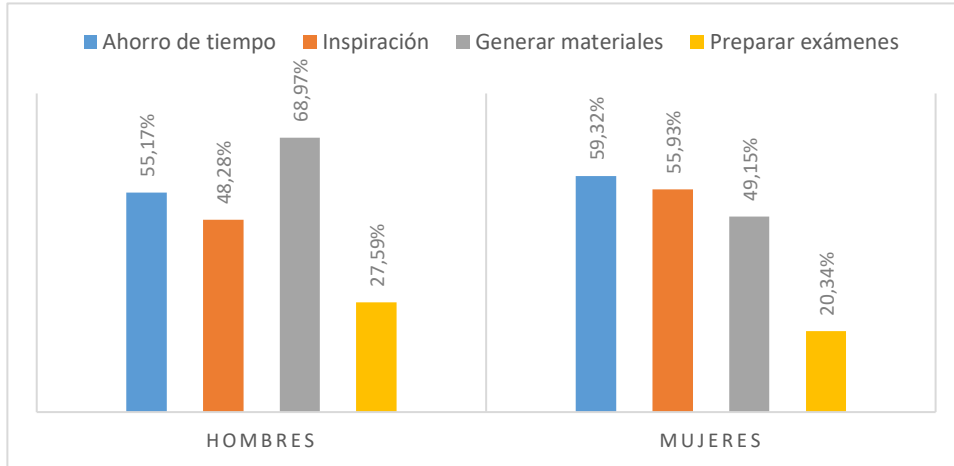
**Gráfica 9. Opinión sobre la capacidad de mejora del proceso de enseñanza con la IA según el género**



En términos de experiencia práctica, el 72.88 % de las mujeres ha utilizado IA en algún momento de su trayectoria docente, en comparación con el 75.86 % de los hombres. Las razones principales para el uso de IA entre las mujeres incluyen el ahorro de tiempo (59.32 %) y la ayuda en momentos de falta de inspiración (55.93 %). Para los hombres, las principales razones son la generación de materiales (68.97 %) y el ahorro de tiempo (55.17 %).

Aunque ambos géneros valoran este último ítem, los hombres destacan más la generación de materiales como una ventaja clave:

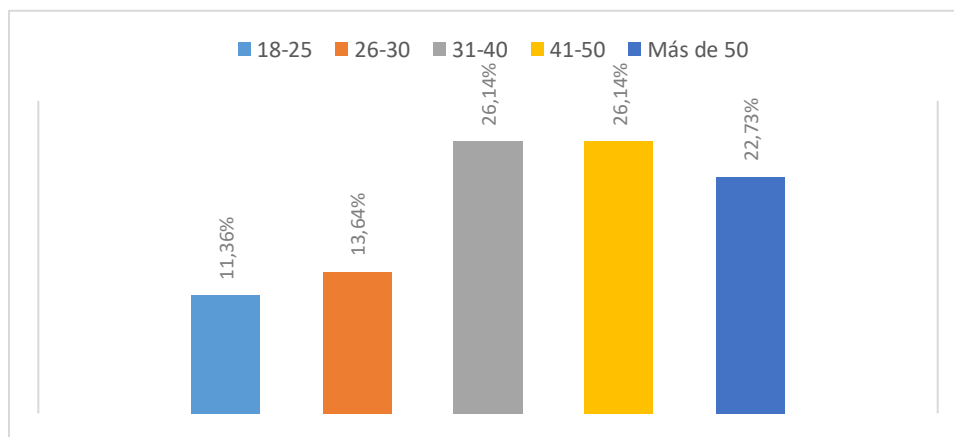
*Gráfica 10. Razones para utilizar la IA en docentes según el género*



### 5.2.2.2 La edad del profesorado

Como se ha presentado en el apartado de metodología, las franjas de edad del profesorado que se han determinado para la elaboración de la encuesta son cinco. Los informantes que han respondido el cuestionario se reparten entre estos cinco grupos de la manera que queda reflejada en la gráfica 11:

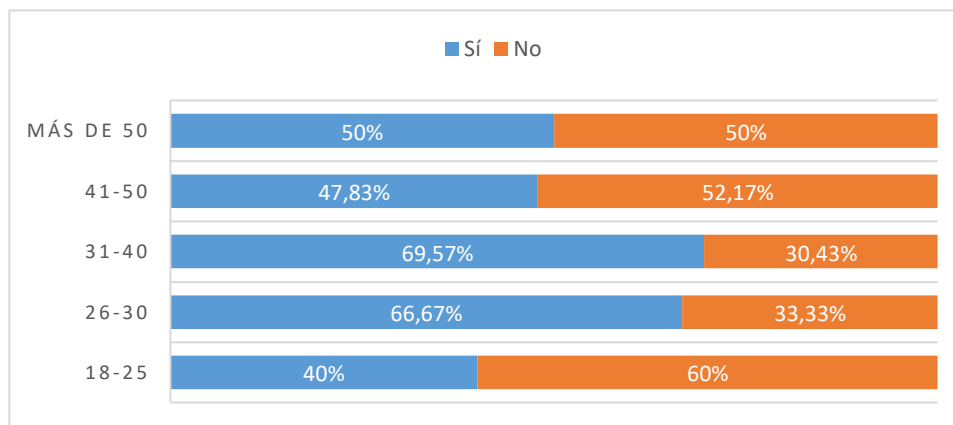
*Gráfica 11. Distribución por edad de los informantes*



La encuesta también revela diferencias significativas en las opiniones, actitudes y experiencias de los docentes según su franja de edad en la que se encuadran. Por ejemplo, en cuanto al grado de familiarización de los instructores de ELE con las herramientas de IA, no son los más jóvenes los que afirman estar familiarizados (pese a lo que cabría esperar), sino los

profesores de entre 31 y 40 años. Por el contrario, si son los dos grupos de mayor edad los que menos conocimiento tienen de estas aplicaciones:

*Gráfica 12. Grado de familiarización con las herramientas de IA según la edad*

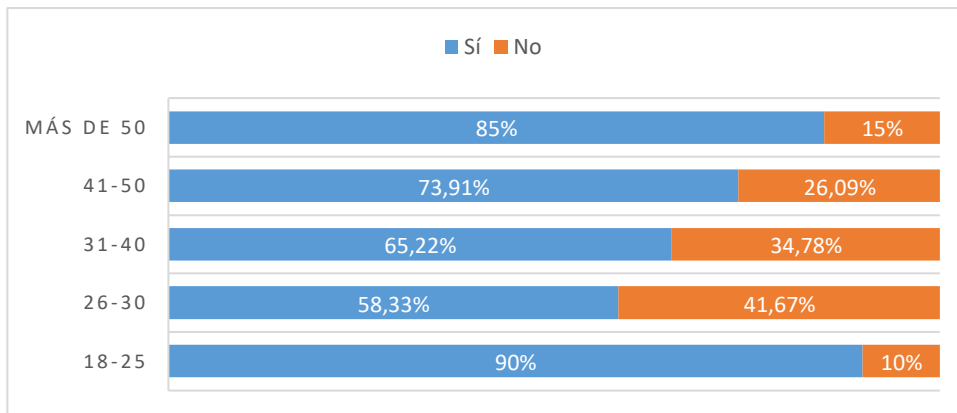


En cuanto a la experiencia con aplicaciones o herramientas características de la IA (desarrolladas la mayoría en apartados previos), tras el análisis se ha comprobado que la edad de los docentes también es un factor determinante a este respecto.

Entre los docentes más jóvenes, de 18 a 25 años, un 90 % ha utilizado IA en su trayectoria docente, mostrando una alta adopción de estas tecnologías. En el grupo de 26 a 30 años, el 58.33 % ha incorporado IA en su práctica, mientras que un 41.67 % aún no lo ha hecho.

Para los docentes de 31 a 40 años, el 65.22 % ha tenido experiencia con IA, comparado con un 34.78 % que no. Los profesores de 41 a 50 años muestran una mayor adopción, con un 73.91 % que ha utilizado IA. Finalmente, entre los docentes mayores de 50 años, un 85 % ha incorporado IA en su enseñanza, mientras que un 15 % no ha tenido esa experiencia. Estos datos indican una tendencia creciente en el uso de IA con el aumento de la edad, alcanzando su punto máximo en los docentes mayores de 50 años.

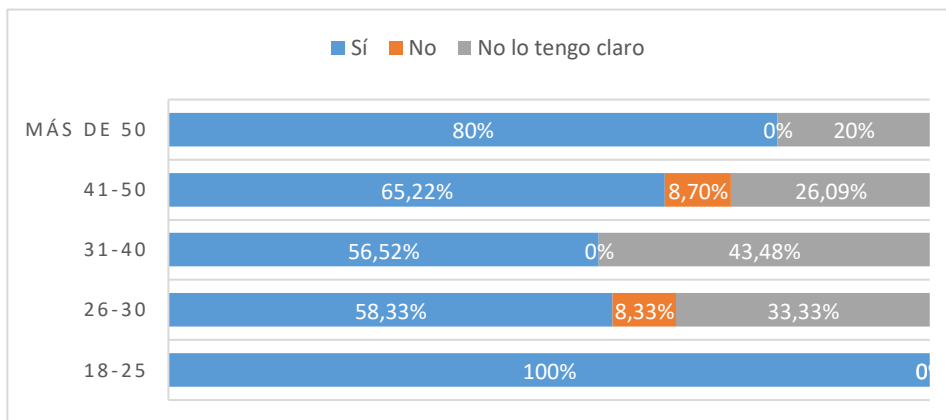
**Gráfica 13. Experiencia con herramientas de IA en la labor docente según la edad**



La disposición para utilizar herramientas de IA en los docentes también tiene variaciones según los grupos de edad. Los profesores más jóvenes, de 18 a 25 años, muestran un consenso unánime, con el 100 % a favor de introducir herramientas de IA en su práctica educativa. En el grupo de 26 a 30 años, el 58.33 % está a favor de estas herramientas, mientras que el 8.33 % se opone y el 33.33 % no tiene una opinión definida.

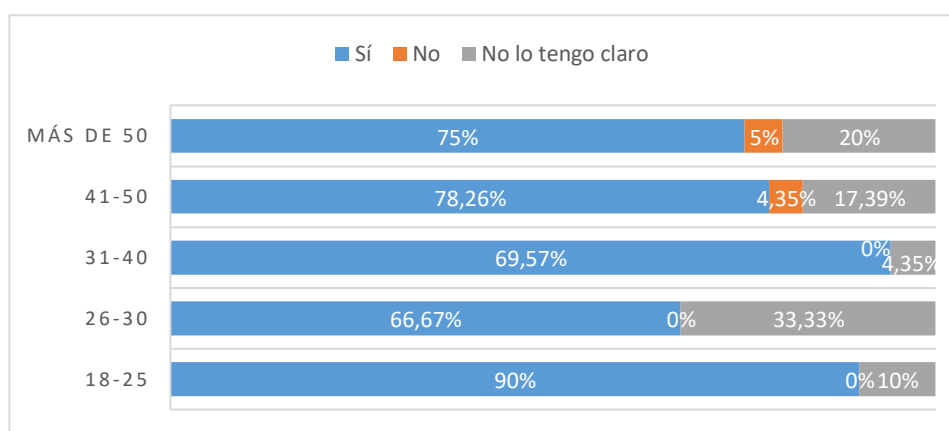
Para los docentes de 31 a 40 años, el 56.52 % apoya el uso de la IA, y aunque ninguno está en contra, un significativo 43.48 % aún no ha decidido. Entre los profesores de 41 a 50 años, el 65.22 % está a favor, el 8.70 % en contra y el 26.09 % indeciso. Finalmente, los docentes mayores de 50 años muestran una alta disposición hacia la IA, con un 80 % a favor, ningún opositor y un 20 % que todavía no lo tiene claro. Estos resultados reflejan un apoyo creciente hacia la IA con la edad, destacando especialmente el consenso entre los más jóvenes y los mayores de 50 años.

**Gráfica 14. Disposición de los docentes a utilizar herramientas de IA según la edad**



En cuanto a la opinión sobre la mejora de la enseñanza con el uso de inteligencia artificial (IA), los docentes más jóvenes son los más optimistas, con un 90 % que cree que la IA puede mejorar la enseñanza y solo un 10 % no está seguro. En el grupo de 26 a 30 años, el 66.67 % considera que la IA puede ser beneficiosa, mientras que el 33.33 % tiene dudas al respecto. Para los docentes de 31 a 40 años, un 69.57 % cree en los beneficios de la IA en la enseñanza, aunque un 30.43 % aún no lo tiene claro. Entre los profesores de 41 a 50 años, un 78.26 % ve positivamente la IA, un 4.35 % no lo cree y un 17.39 % está indeciso. Finalmente, entre los docentes mayores de 50 años, el 75 % opina que la IA puede mejorar la enseñanza, mientras que el 5 % no lo cree. Estos datos muestran una tendencia general de apoyo a la IA en la educación, con variaciones en el grado de certeza entre los diferentes grupos de edad.

Gráfica 15. Opinión sobre la capacidad de mejora del proceso de enseñanza con la IA según la edad



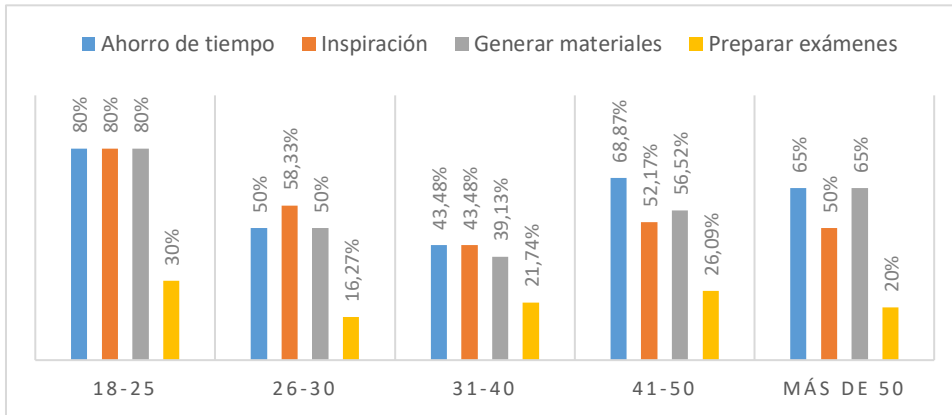
Sobre los motivos por los cuales se baraja utilizar la IA como herramienta complementaria en la enseñanza de ELE, entre los profesores jóvenes, de 18 a 25 años, un 80 % valora el ahorro de tiempo que proporciona la IA, la misma proporción que encuentra útil la IA para ayudar en momentos de falta de inspiración y para la generación de materiales. Solo un 30 % de este grupo utiliza la IA para la preparación de exámenes. En el rango de 26 a 30 años, el 50 % de los docentes utiliza la IA para ahorrar tiempo y generar materiales, mientras que el 58.33 % la usa para inspirarse y el 16.67 % para preparar exámenes.

Para los profesores de 31 a 40 años, las motivaciones incluyen el ahorro de tiempo (43.48 %), la ayuda en momentos de falta de inspiración (43.48 %), la generación de materiales (39.13 %) y la preparación de exámenes (21.74 %). Los docentes de 41 a 50 años destacan principalmente el ahorro de tiempo (60.87 %), seguido por la generación de materiales (56.52%), la ayuda en momentos de falta de inspiración (52.17 %) y la preparación de exámenes (26.09 %). Finalmente, entre los



profesores mayores de 50 años, el 65 % utiliza la IA para ahorrar tiempo y generar materiales, el 50 % la encuentra útil para inspirarse y el 20 % para preparar exámenes:

*Gráfica 16. Razones para utilizar la IA en docentes según la edad*

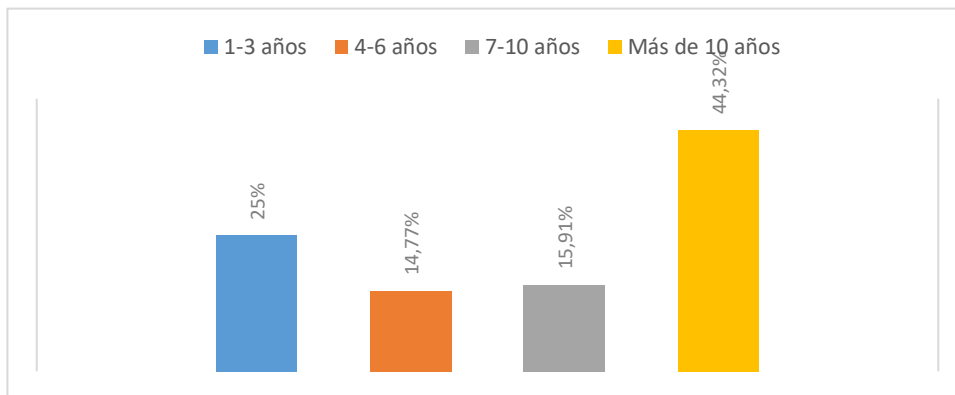


Estos datos reflejan que, independientemente de la edad, la IA es valorada principalmente por su capacidad de optimizar el tiempo y facilitar la creación de materiales didácticos.

### 5.2.2.3 La experiencia docente del profesorado

La diversidad en cuanto a la experiencia docente de los informantes de nuestra encuesta se ha agrupado en cuatro categorías: docentes con entre 1 y 3 años de experiencia; entre 4 y 6 años; entre 7 y 10; y aquellos que llevan ejerciendo como profesores de ELE más de una década.

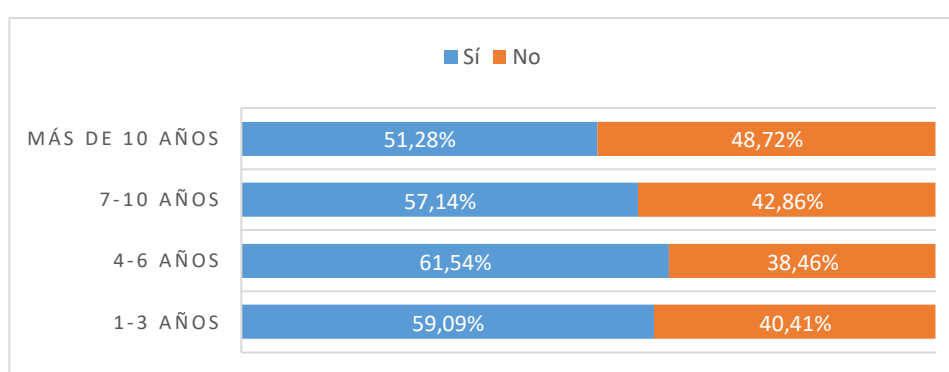
*Gráfica 17. Distribución de los informantes por tiempo de experiencia docente*



La familiarización con las herramientas de IA varía entre los distintos grupos de experiencia en cuanto al tiempo de docencia ejercida. Los

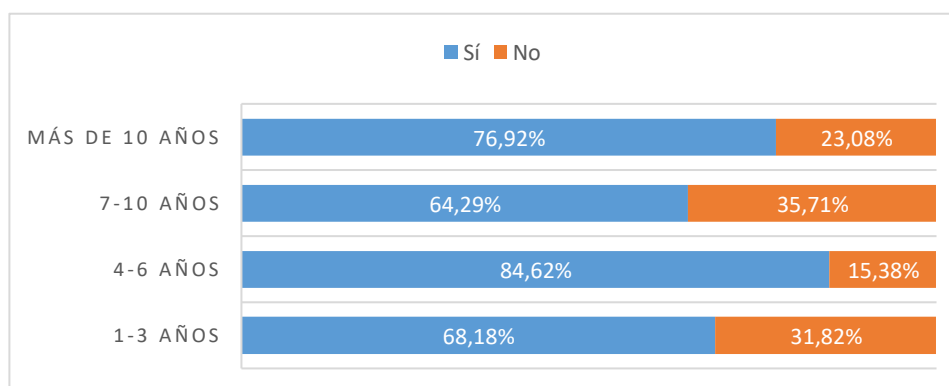
docentes que tienen entre uno y tres años de experiencia en las aulas muestran un nivel moderado de familiaridad, con un 59.09 %. Este porcentaje es ligeramente superior entre los docentes con entre cuatro y seis años de experiencia (61.54 %) y menor entre los que tienen entre siete y diez (57.14 %). Los profesores con más de 10 años de experiencia presentan la menor familiarización: solo el 51.28 % de los informantes de este grupo han afirmado conocer las herramientas de IA, como se plasma en la gráfica 17:

*Gráfica 18. Grado de familiarización con las herramientas de IA según la experiencia docente*



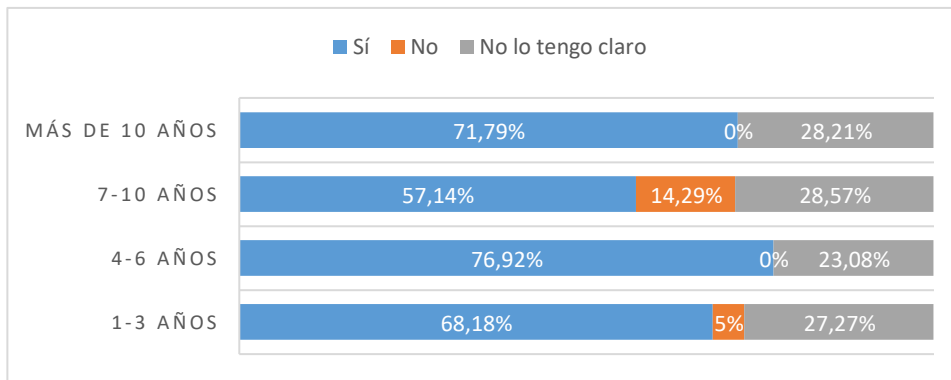
En cuanto a la experiencia práctica, el 68.18 % de los docentes con 1-3 años de experiencia ha utilizado IA en su trayectoria docente. Este porcentaje aumenta considerablemente al 84.62 % entre aquellos con 4-6 años de experiencia. En el grupo de 7-10 años de experiencia, el 64.29 % ha empleado IA, mientras que en el grupo con más de 10 años de experiencia, un 76.92 % ha utilizado estas herramientas. Estos datos indican una adopción creciente de la IA a medida que los docentes acumulan más años de experiencia y se pueden apreciar de manera visual en siguiente gráfica:

*Gráfica 19. Experiencia con herramientas de IA en la labor docente según la experiencia docente*



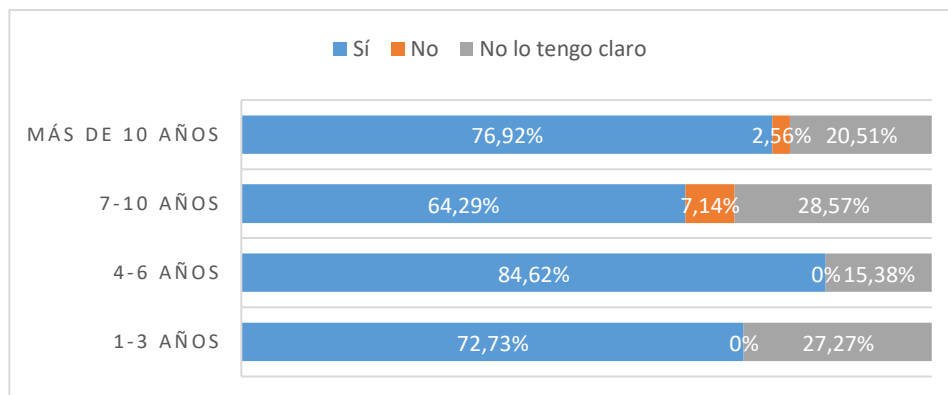
La disposición para introducir herramientas de IA en el proceso de enseñanza-aprendizaje de ELE muestra variaciones significativas. Entre los docentes con 1-3 años de experiencia, el 68.18 % está a favor de utilizar la IA en el aula, aunque un 27.27 % no lo tiene claro. En el grupo con 4-6 años de experiencia, el apoyo es mayor, con un 76.92 % a favor y ninguno en contra. Para los docentes con 7-10 años de experiencia, el 57.14 % apoya la integración de IA, mientras que un 28.57 % permanece indeciso. Finalmente, entre los docentes con más de 10 años de experiencia, el 71.79 % está a favor de usar IA, aunque un 28.21 % aún no tiene una opinión clara:

*Gráfica 20. Disposición de los docentes a utilizar herramientas de IA según la experiencia docente*



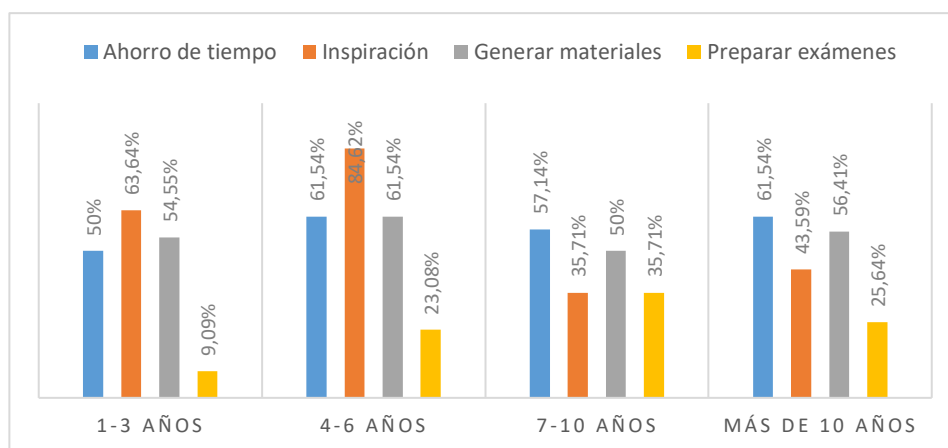
La mayoría de los docentes en todos los grupos cree que la IA puede mejorar la enseñanza de ELE. El 72.73 % de los docentes con 1-3 años de experiencia opina positivamente al respecto, mientras que un 27.27 % no está seguro. Entre los docentes con 4-6 años de experiencia, este porcentaje aumenta al 84.62 %, con solo un 15.38 % indeciso. En el grupo de 7-10 años de experiencia, el 64.29 % considera que la IA puede mejorar la enseñanza, con un 28.57 % que no está seguro y un 7.14 % que no lo cree. Finalmente, entre los docentes con más de 10 años de experiencia, el 76.92 % cree en los beneficios de la IA, aunque un 20.51 % aún tiene dudas:

**Gráfica 21. Opinión sobre la capacidad de mejora del proceso de enseñanza con la IA según la experiencia docente**



Las razones para utilizar la IA en la enseñanza de ELE son variadas y dependen del nivel de experiencia de los docentes, como se aprecia en el posterior gráfico:

**Gráfica 22. Razones para utilizar la IA en docentes según la experiencia docente**



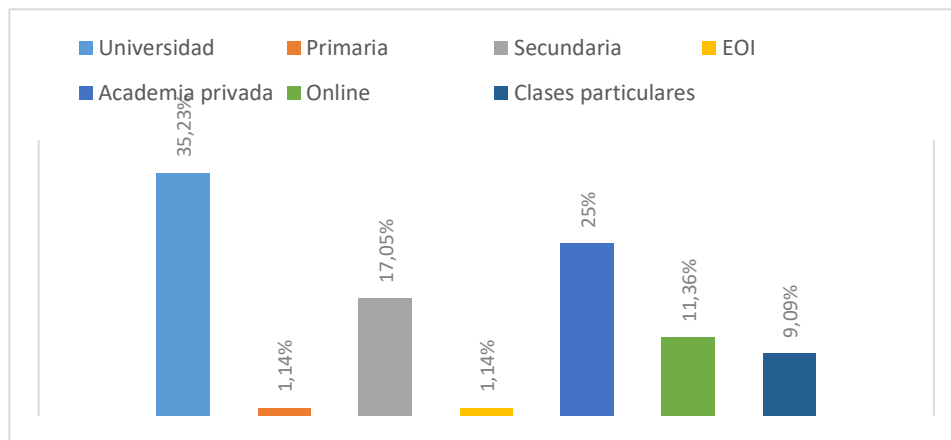
Los profesores con menos experiencia (1-3 años) mencionan el ahorro de tiempo (50 %), la ayuda en momentos de falta de inspiración (63.64 %) y la generación de materiales (54.55 %) como las principales razones. Entre los docentes con 4-6 años de experiencia, las motivaciones incluyen la ayuda en momentos de falta de inspiración (84.62 %), el ahorro de tiempo (61.54 %) y la generación de materiales (61.54 %). Para los docentes con 7-10 años de experiencia, las principales razones son el ahorro de tiempo (57.14 %), la generación de materiales (50 %) y la ayuda en momentos de falta de inspiración (35.71 %). Los docentes con más de 10 años de experiencia destacan el ahorro de tiempo (61.54 %), la generación de

materiales (56.41 %) y la ayuda en momentos de falta de inspiración (43.59 %).

#### 5.2.2.4 El centro educativo

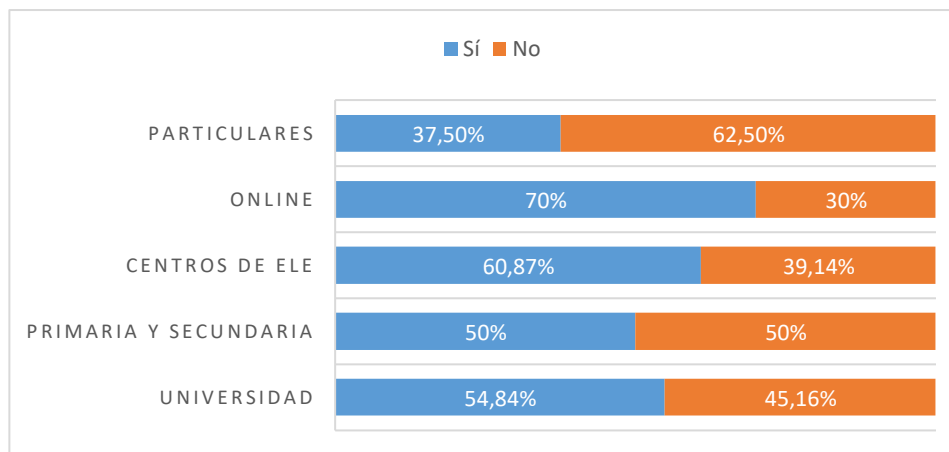
También se ha considerado hacer un análisis de las actitudes y opiniones de los docentes acerca de la utilización de la IA en el aula atendiendo a los distintos centros formativos en los que se ejerce la labor docente: universidad, escuelas de primaria e institutos de secundaria, academias privadas, escuelas online o profesores autónomos de clases particulares. Los participantes en el cuestionario se distribuyen como se muestra en la gráfica 23:

*Gráfica 23. Distribución de los informantes según el tipo de centro en el que trabajan*



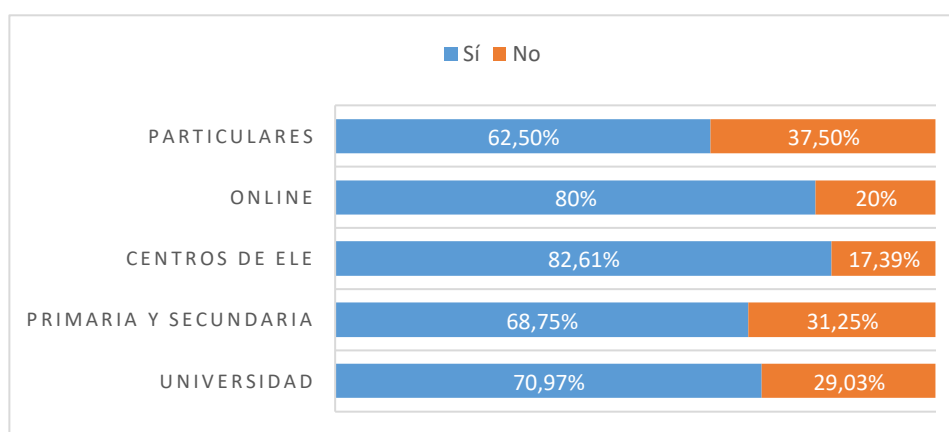
Entre los profesores universitarios, el 54.84 % está familiarizado con las herramientas de IA aplicadas a la enseñanza. En contraste, los docentes de primaria y secundaria presentan un nivel de familiarización del 50 %. Los profesores de centros de ELE presenciales muestran un 60.87 % de familiaridad, mientras que los docentes de escuelas online tienen un 70 % de familiarización. Finalmente, solo el 37.50 % de los profesores de clases particulares está familiarizado con las herramientas de IA:

**Gráfica 24. Grado de familiarización con las herramientas de IA, según el centro de trabajo**



El 70.97 % de los profesores universitarios ha utilizado IA en su trayectoria docente. Este porcentaje es del 68.75 % entre los docentes de primaria y secundaria, y sube al 82.61 % en los profesores de centros de ELE presenciales. Los docentes de escuelas online presentan un 80 % de uso de IA, mientras que los profesores de clases particulares tienen un 62.50 % de experiencia con estas herramientas. Esta información se visualiza en la gráfica 25:

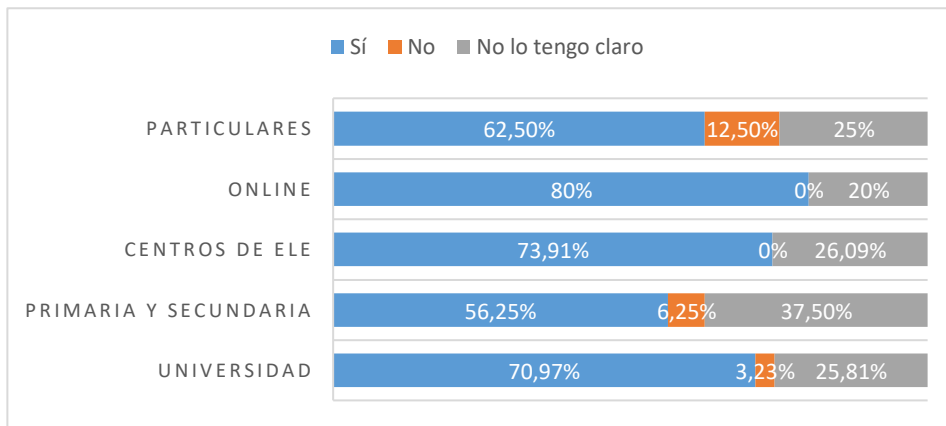
**Gráfica 25. Experiencia con herramientas de IA en la labor docente según el centro de trabajo**



En términos de disposición, el 70.97 % de los profesores universitarios está a favor de introducir herramientas de IA en el proceso de enseñanza-aprendizaje de ELE, aunque un 25.81 % no lo tiene claro. Entre los docentes de primaria y secundaria, el 56.25 % apoya la introducción de IA, con un 37.50 % indeciso. Los profesores de centros de ELE presenciales muestran un 73.91 % de apoyo y ningún opositor, aunque un 26.09 % no lo

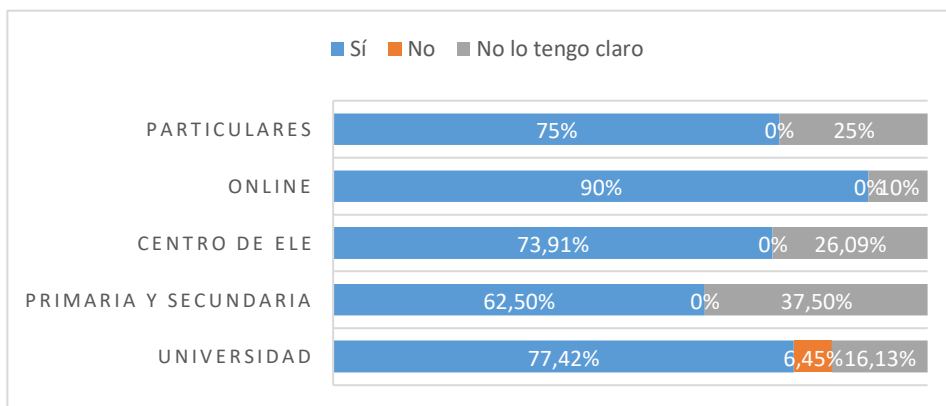
tiene claro. En las escuelas online, el 80 % está a favor de la IA y el 20 % no está seguro. Finalmente, entre los profesores de clases particulares, el 62.50 % está a favor, el 12.50 % está en contra y el 25 % no lo tiene claro:

*Gráfica 26. Disposición de los docentes a utilizar herramientas de IA, según el centro de trabajo*



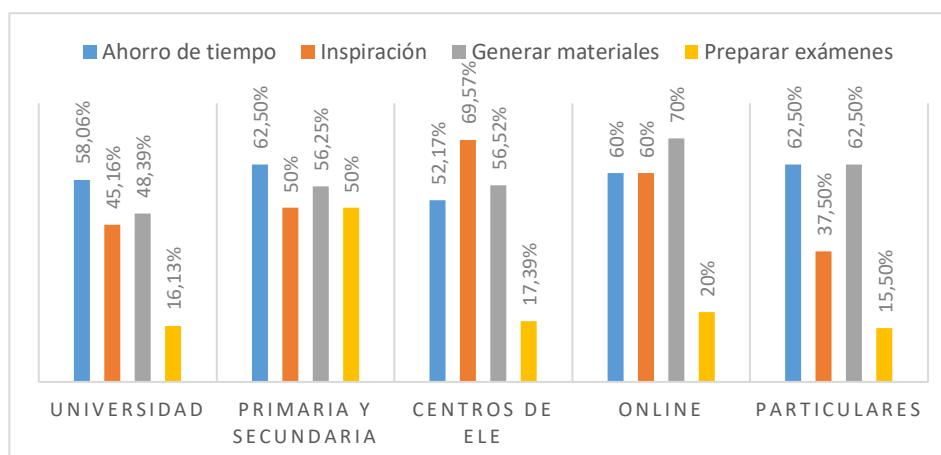
La mayoría de los docentes cree que la IA puede mejorar la enseñanza de ELE. El 77.42 % de los profesores universitarios opina positivamente, con un 16.13 % que no está seguro. En primaria y secundaria, el 62.50 % cree en los beneficios de la IA, mientras que el 37.50 % tiene dudas. Los profesores de centros de ELE presenciales y los de escuelas online son más optimistas, con un 73.91 % y un 90 % respectivamente que creen en la capacidad de mejora de la IA. Entre los profesores de clases particulares, el 75 % opina que la IA puede mejorar la enseñanza, con un 25 % que no está seguro.

*Gráfica 27. Opinión sobre la capacidad de mejora del proceso de enseñanza con la IA según el centro de trabajo*



Las razones para utilizar la IA en la enseñanza de ELE varían según el centro de trabajo de los informantes. Entre los profesores universitarios, las principales motivaciones son el ahorro de tiempo (58.06 %), la ayuda en momentos de falta de inspiración (45.16 %) y la generación de materiales (48.39 %). En primaria y secundaria, las razones incluyen el ahorro de tiempo (62.50 %), la generación de materiales (56.25 %) y la preparación de exámenes (50 %). Los profesores de centros de ELE presenciales destacan la ayuda en momentos de falta de inspiración (69.57 %), la generación de materiales (56.52 %) y el ahorro de tiempo (52.17 %). En las escuelas online, las principales razones son la generación de materiales (70 %), el ahorro de tiempo (60 %) y la ayuda en momentos de falta de inspiración (60 %). Finalmente, los profesores de clases particulares mencionan el ahorro de tiempo (62.50 %), la generación de materiales (62.50 %) y la ayuda en momentos de falta de inspiración (37.50 %):

*Gráfica 28. Razones para utilizar la IA en docentes según el centro de trabajo*



## 6. Conclusiones

El análisis que se ha presentado en este trabajo revela diferencias significativas en cuanto a las actitudes y opiniones del profesorado de ELE ante la implantación o la inclusión de las herramientas de IA en el proceso de enseñanza aprendizaje, algunas de las cuales son relativas al género, la edad, la experiencia docente y el tipo de centro de trabajo de los profesores que han participado en este estudio.

1. Se observa que las mujeres tienen una mayor familiarización con las herramientas de IA en comparación con los hombres. Sin embargo, estos muestran una mayor disposición a introducir estas tecnologías en el aula.



2. En cuanto a la edad, los docentes de 31 a 40 años son los más familiarizados con las herramientas de IA, contrario a lo esperado, ya que los más jóvenes (18-25 años) no lideran esta categoría. Los profesores mayores de 50 años son los que menos conocimiento tienen de estas aplicaciones.
3. La familiarización y uso de IA también dependen de la experiencia docente. Los profesores con 4-6 años de experiencia muestran la mayor familiarización y uso de herramientas de IA. En contraste, aquellos con más de 10 años de experiencia presentan la menor familiarización.
4. La disposición a utilizar IA es mayor entre los docentes con 4-6 años de experiencia, mientras que los menos y los más experimentados muestran más dudas.

Las entrevistas revelan que los docentes valoran la IA principalmente por su capacidad para ahorrar tiempo y generar materiales didácticos. Sin embargo, también expresan preocupaciones sobre la deshumanización del proceso educativo y la dependencia excesiva de la tecnología. Los docentes destacan la necesidad de una formación adecuada para maximizar los beneficios de la IA y mitigar sus riesgos.

A pesar de las diferencias, hay un consenso general en que la IA, si se utiliza de manera crítica y reflexiva, puede enriquecer el proceso de enseñanza-aprendizaje de ELE.

## 7. BIBLIOGRAFÍA

- AHMAD, S.F.; RAHMAT, M.K.; MUBARIK, M.S.; ALAM, M.M.; HYDER, S.I. (2021): "Artificial Intelligence and Its Role in Education". *Sustainability*, 13(22), Article 22.
- BLANCO PENA, J.M. (2008): "La enseñanza-aprendizaje de lenguas extranjeras y las TICs: el caso del Español como Lengua Extranjera". *Iniciación a la investigación. Revista electrónica*, número especial innovación docente, pp. i-vii.
- CÓRICA, J.L. (2020): "Resistencia docente al cambio: caracterización y estrategias para un problema no resuelto". *RIED. Revista Iberoamericana de Educación a Distancia*, 23(2), pp. 255-272.
- DÁVILA MACÍAS, A.; ARMIJOS SOLANO, D.O.; PALMA PERERO, L.M.; ROCA PANIMBOZA, J.A.; LUCAS SOLEDISPA, C.J. (2024): "The potential of Artificial Intelligence to improve speaking skills in a second language (english) fluently". *Ciencia Latina. Revista Científica Multidisciplinar*, Vol. 8m Núm. 3, pp. 3826-3836.
- DELGADO DE FRUTOS, N.; CAMPO-CARRASCO, L.; SAINZ DE LA MAZA, M.; ETXABE-URBIETA, J.M. (2024): "Aplicación de la Inteligencia Artificial (IA) en Educación: Los beneficios y limitaciones de la IA percibidos por el profesorado de educación primaria, educación secundaria y educación superior". *Revista Electrónica Interuniversitaria de Formación del Profesorado*, 27 (1), pp. 207-224.
- ESCOBAR HERNÁNDEZ, J. C. (2021): ". "La Inteligencia Artificial y la Enseñanza de lenguas: una aproximación al tema". *Decires. Revista del Centro de Enseñanza para Extranjeros*, Vol. 21, Núm. 25, pp. 29-44.

- FUENMAYOR, J. (2024): "Editorial. La educación superior en la era de la IA, principales tendencias y desafíos". *Revista de Ciencias Sociales*, XXX(2), pp. 9-13.
- GARCÍA, A.; LÓPEZ, M.; MARTÍNEZ, J. (2023): "Improving Speaking Skills through Conversational Practice with Chatbots". *Journal of Language Education and Technology*, 10(2), pp. 45-58.
- JARA, I.; OCHOA, J.M. (2020): *Usos y efectos de la inteligencia artificial en educación*. BID Banco Iberoamericano de Desarrollo. Consultado en: <https://www.iadb.org/>
- LÓPEZ MATA, D. (2023): "ChatGPT en la clase de preparación al DELE". *Revista Nebrija de Lingüística Aplicada a la Enseñanza de Lenguas (RNAEL)*, 35.
- MOUSAVINASAB, E.; ZARIFSANAEY, N.; NIAKAN KALHOURI, S.; RAKHSHAN, M.; KEIKHA, L.; GHAZI SAEEDI, M. (2021): "Intelligent tutoring systems: A systematic review of characteristics, applications, and evaluation methods". *Interactive Learning Environments*, 29 (1), pp. 142-163.
- SMITH, R.; JOHNSON, L. (2022): "Enhancing Pronunciation with Voice Recognition Systems". *International Journal of Language Learning*, 8(1), pp. 112-125.
- UBAL CAMACHO, M.; TAMBASCO, P.; MARTÍNEZ, S.; GARCÍA CORREA, M. (2023): "El impacto de la Inteligencia Artificial en la educación. Riesgos y potencialidades de la IA en el aula". *RiiTE Revista interuniversitaria de investigación en tecnología educativa*, 15, pp. 41-57.
- UNESCO (Organización de las Naciones Unidas para la Educación, la Ciencia y la Cultura) (2024): *Guía para el uso de la IA generativa en educación e investigación*. <https://unesdoc.unesco.org/ark:/48223/pf0000389227>
- WANG, Z.; LIU, J.; DONG, R. (2018): "Intelligent Auto-grading System". *2018 5th IEEE International Conference on Cloud Computing and Intelligence Systems (CCIS)*, pp. 430-435.
- ZHANG, L.; WANG, X. (2018): "Exploring the Use of AI-Powered Virtual Language Assistants for Speaking Practice". *Computer-Assisted Language Learning*, 31(4), pp. 357-376.